



**КОМИТЕТ ПО ОХРАНЕ ОБЪЕКТОВ КУЛЬТУРНОГО НАСЛЕДИЯ  
ТОМСКОЙ ОБЛАСТИ**

**ПРИКАЗ**

от 26.06.2017

№ 84/01-07

Об утверждении охранного обязательства собственника или иного законного владельца объекта культурного наследия (памятника истории и культуры) регионального значения «Служебный корпус управления Сибирской железной дороги»

В соответствии со статьей 47.6 Федерального закона от 25 июня 2002 года № 73-ФЗ «Об объектах культурного наследия (памятниках истории и культуры) народов Российской Федерации»

**ПРИКАЗЫВАЮ:**

1. Утвердить охранное обязательство собственника или иного законного владельца объекта культурного наследия (памятника истории и культуры) регионального значения «Служебный корпус управления Сибирской железной дороги», расположенного по адресу: Томская область, г. Томск, Советский район, Нахановича (переулок), 3, согласно приложению к настоящему приказу.

2. Настоящий приказ вступает в силу через десять дней после дня его официального опубликования.

3. Контроль за исполнением настоящего приказа возложить на председателя Комитета по охране объектов культурного наследия Томской области.

Председателя комитета

Е.В. Перетягина

УТВЕРЖДЕНО

приказом Комитета по охране объектов  
культурного наследия Томской области  
от 26.06.2017 № 84/01-07

Охранное обязательство собственника или иного законного владельца объекта  
культурного наследия, включенного в единый государственный реестр  
объектов культурного наследия (памятников истории и культуры)  
народов Российской Федерации

« Служебный корпус управления Сибирской железной дороги »  
(Указать наименование объекта культурного наследия в соответствии с правовым актом о его принятии  
на государственную охрану)

регистрационный номер объекта культурного наследия в едином государственном  
реестре объектов культурного наследия (памятников истории и культуры) народов  
Российской Федерации:

7	0	1	4	1	0	1	6	4	9	7	0	0	0	5
---	---	---	---	---	---	---	---	---	---	---	---	---	---	---

Раздел 1. Данные об объекте культурного наследия, включенном в единый государственный реестр объектов культурного наследия (памятников истории и культуры) народов Российской Федерации

(Заполняются в случае, предусмотренном пунктом 5 статьи 47.6 Федерального закона от 25 июня 2002 года № 73-ФЗ «Об объектах культурного наследия (памятниках истории и культуры) народов Российской Федерации»)

Отметка о наличии или отсутствии паспорта объекта культурного наследия, включенного в единый государственный реестр объектов культурного наследия (памятников истории и культуры) народов Российской Федерации, в отношении которого утверждено охранное обязательство (далее – объект культурного наследия):

имеется  отсутствует   
(Нужное отметить знаком «V»)

При наличии паспорта объекта культурного наследия, он является неотъемлемой частью охранного обязательства.

При отсутствии паспорта объекта культурного наследия в охранное обязательство вносятся следующие сведения:

1. Сведения о наименовании объекта культурного наследия:

2. Сведения о времени возникновения или дате создания объекта культурного наследия, датах основных изменений (перестроек) данного объекта и (или) датах связанных с ним исторических событий:

3. Сведения о категории историко-культурного значения объекта культурного наследия:

федерального  регионального  муниципального  значения  
(Нужное отметить знаком «V»)

4. Сведения о виде объекта культурного наследия:

памятник  ансамбль   
(Нужное отметить знаком «V»)

5. Номер и дата принятия акта органа государственной власти о включении объекта культурного наследия в единый государственный реестр объектов культурного наследия (памятников истории и культуры) народов Российской Федерации:

 от « \_\_\_\_\_ » \_\_\_\_\_ г.

6. Сведения о местонахождении объекта культурного наследия (адрес объекта или при его отсутствии описание местоположения объекта):

(Субъект Российской Федерации)

(Населенный пункт)				
улица		д.	корп./	помещение/
			стр.	квартира

иные сведения:

--

7. Сведения о границах территории объекта культурного наследия (для объектов археологического наследия прилагается графическое отражение границ на плане земельного участка, в границах которого он располагается):

--

8. Описание предмета охраны объекта культурного наследия:

--

9. Фотографическое (иное графическое) изображение объекта (на момент утверждения охранного обязательства):

Прилагается: \_\_\_\_\_ изображений.  
(Указать количество)

10. Сведения о наличии зон охраны данного объекта культурного наследия с указанием номера и даты принятия органом государственной власти акта об утверждении указанных зон либо информация о расположении данного объекта культурного наследия/земельного участка, в границах которого располагается объект археологического наследия, в границах зон охраны другого объекта культурного наследия:

--

11. Сведения о требованиях к осуществлению деятельности в границах территории объекта культурного наследия, включенного в единый государственный реестр объектов культурного наследия (памятников истории и культуры) народов Российской Федерации, об особом режиме использования земельного участка, в границах которого располагается объект археологического наследия, установленных статьей 5.1 Федерального закона от 25 июня 2002 года № 73-ФЗ «Об объектах культурного наследия (памятниках истории и культуры) народов Российской Федерации» (далее – Закон № 73-ФЗ):

1) на территории памятника или ансамбля запрещаются строительство объектов капитального строительства и увеличение объемно-пространственных характеристик существующих на территории памятника или ансамбля объектов капитального строительства; проведение земляных, строительных, мелиоративных и иных работ, за исключением работ по сохранению объекта культурного наследия или его отдельных элементов, сохранению историко-градостроительной или природной среды объекта культурного наследия;

2) на территории памятника, ансамбля разрешается ведение хозяйственной деятельности, не противоречащей требованиям обеспечения сохранности объекта культурного наследия и позволяющей обеспечить функционирование объекта

культурного наследия в современных условиях;

3) в случае нахождения памятника или ансамбля на территории достопримечательного места подлежат также выполнению требования и ограничения, установленные в соответствии со статьей 5.1 Закона № 73-ФЗ, для осуществления хозяйственной деятельности на территории достопримечательного места;

4) особый режим использования земельного участка, в границах которого располагается объект археологического наследия, предусматривает возможность проведения археологических полевых работ в порядке, установленном Законом № 73-ФЗ, земляных, строительных, мелиоративных, хозяйственных работ, указанных в статье 30 Закона № 73-ФЗ, работ по использованию лесов и иных работ при условии обеспечения сохранности объекта археологического наследия, а также обеспечения доступа граждан к указанному объекту.

12. Иные сведения, предусмотренные Законом № 73-ФЗ:

--

## Раздел 2. Требования к сохранению объекта культурного наследия (Заполняется в соответствии со статьей 47.2 Закона № 73-ФЗ)

13. Требования к сохранению объекта культурного наследия, включенного в единый государственный реестр объектов культурного наследия (памятников истории и культуры) народов Российской Федерации, предусматривают консервацию, ремонт, реставрацию объекта культурного наследия, приспособление объекта культурного наследия для современного использования либо сочетание указанных мер.

Состав (перечень) и сроки (периодичность) проведения работ по сохранению объекта культурного наследия, в отношении которого утверждено охранное обязательство, определяются соответствующим органом охраны объектов культурного наследия:

Комитет по охране объектов культурного наследия Томской области
---

(Указать наименование органа охраны объектов культурного наследия, утвердившего охранные обязательства)

на основании акта технического состояния объекта культурного наследия, составленного в порядке, установленном пунктом 2 статьи 47.2 Закона № 73-ФЗ.

14. Лицо (лица), указанное (указанные) в пункте 11 статьи 47.6 Закона № 73-ФЗ, обязано (обязаны) обеспечить финансирование и организацию проведения научно-исследовательских, изыскательских, проектных работ, консервации, ремонта, реставрации и иных работ, направленных на обеспечение физической сохранности объекта культурного наследия и сохранение предмета охраны объекта культурного наследия, в порядке, установленном Законом № 73-ФЗ.

В случае обнаружения при проведении работ по сохранению объекта культурного наследия объектов, обладающих признаками объекта культурного наследия, в том числе объектов археологического наследия, собственник или иной законный владелец обязан незамедлительно приостановить работы и направить в течение трех рабочих дней со дня их обнаружения заявление в письменной

форме об указанных объектах в региональный орган охраны объектов культурного наследия:

<b>Комитет по охране объектов культурного наследия Томской области</b>
--

(Указать наименование соответствующего регионального органа охраны объектов культурного наследия. В случае если охранное обязательство утверждено не данным органом охраны, указать его полное наименование и почтовый адрес)

Дальнейшее взаимодействие с региональным органом охраны объектов культурного наследия собственник или иной законный владелец объекта культурного наследия обязан осуществлять в порядке, установленном статьей 36 Закона № 73-ФЗ.

15. Работы по сохранению объекта культурного наследия должны организовываться собственником или иным законным владельцем объекта культурного наследия в соответствии с порядком, предусмотренным статьей 45 Закона № 73-ФЗ.

16. Собственник (иной законный владелец) земельного участка, в границах которого расположен объект археологического наследия, обязан:

обеспечивать неизменность внешнего облика;

сохранять целостность, структуру объекта археологического наследия;

организовывать и финансировать спасательные археологические полевые работы на данном объекте археологического наследия в случае, предусмотренном статьей 40 и в порядке, установленном статьей 45.1 Закона № 73-ФЗ.

### Раздел 3. Требования к содержанию объекта культурного наследия

(Заполняется в соответствии со статьей 47.3 Закона № 73-ФЗ)

17. При содержании и использовании объекта культурного наследия, включенного в единый государственный реестр объектов культурного наследия (памятников истории и культуры) народов Российской Федерации, в целях поддержания в надлежащем техническом состоянии без ухудшения физического состояния и (или) изменения предмета охраны данного объекта культурного наследия лица, указанные в пункте 11 статьи 47.6 Закона № 73-ФЗ, обязаны:

1) осуществлять расходы на содержание объекта культурного наследия и поддержание его в надлежащем техническом, санитарном и противопожарном состоянии;

2) не проводить работы, изменяющие предмет охраны объекта культурного наследия либо ухудшающие условия, необходимые для сохранности объекта культурного наследия;

3) не проводить работы, изменяющие облик, объемно-планировочные и конструктивные решения и структуры, интерьер объекта культурного наследия в случае, если предмет охраны объекта культурного наследия не определен;

4) соблюдать установленные статьей 5.1 Закона № 73-ФЗ требования к осуществлению деятельности в границах территории объекта культурного наследия, особый режим использования земельного участка, водного объекта или его части, в границах которых располагается объект археологического наследия;

5) не использовать объект культурного наследия (за исключением оборудованных с учетом требований противопожарной безопасности объектов

культурного наследия, предназначенных либо предназначавшихся для осуществления и (или) обеспечения указанных ниже видов хозяйственной деятельности, и помещений для хранения предметов религиозного назначения, включая свечи и лампадное масло):

под склады и объекты производства взрывчатых и огнеопасных материалов, предметов и веществ, загрязняющих интерьер объекта культурного наследия, его фасад, территорию и водные объекты и (или) имеющих вредные парогазообразные и иные выделения;

под объекты производства, имеющие оборудование, оказывающее динамическое и вибрационное воздействие на конструкции объекта культурного наследия, независимо от мощности данного оборудования;

под объекты производства и лаборатории, связанные с неблагоприятным для объекта культурного наследия температурно-влажностным режимом и применением химически активных веществ;

б) незамедлительно извещать:

Комитет по охране объектов культурного наследия Томской области
---

(Указать наименование органа охраны объектов культурного наследия, утвердившего охранное обязательство)

обо всех известных ему повреждениях, авариях или об иных обстоятельствах, причинивших вред объекту культурного наследия, включая объект археологического наследия, земельному участку в границах территории объекта культурного наследия или угрожающих причинением такого вреда, и безотлагательно принимать меры по предотвращению дальнейшего разрушения, в том числе проводить противоаварийные работы в порядке, установленном для проведения работ по сохранению объекта культурного наследия;

7) не допускать ухудшения состояния территории объекта культурного наследия, включенного в единый государственный реестр объектов культурного наследия (памятников истории и культуры) народов Российской Федерации, поддерживать территорию объекта культурного наследия в благоустроенном состоянии.

18. Собственник жилого помещения, являющегося объектом культурного наследия, или частью такого объекта, обязан выполнять требования к сохранению объекта культурного наследия в части, предусматривающей обеспечение поддержания объекта культурного наследия или части объекта культурного наследия в надлежащем техническом состоянии без ухудшения физического состояния и изменения предмета охраны объекта культурного наследия.

19. В случае обнаружения при проведении работ на земельном участке в границах территории объекта культурного наследия объектов либо на земельном участке, в границах которого располагается объект археологического наследия, объектов, обладающих признаками объекта культурного наследия, лица, указанные в пункте 11 статьи 47.6 Закона № 73-ФЗ, осуществляют действия, предусмотренные подпунктом 2) пункта 3 статьи 47.2 Закона № 73-ФЗ.

20. В случае, если содержание или использование объекта культурного наследия, включенного в единый государственный реестр объектов культурного наследия (памятников истории и культуры) народов Российской Федерации, а также земельного участка, в границах которого располагается объект археологического наследия, может привести к ухудшению состояния данного

объекта культурного наследия и (или) предмета охраны данного объекта культурного наследия, в предписании, направляемом

Комитетом по охране объектов культурного наследия Томской области

(Указать наименование органа охраны объектов культурного наследия,  
утвердившего охранное обязательство)

собственнику или иному законному владельцу объекта культурного наследия, устанавливаются следующие требования:

1) к видам хозяйственной деятельности с использованием объекта культурного наследия, включенного в реестр, земельного участка, в границах которого располагается объект археологического наследия, либо к видам хозяйственной деятельности, оказывающим воздействие на указанные объекты, в том числе ограничение хозяйственной деятельности;

2) к использованию объекта культурного наследия, включенного в реестр, земельного участка, в границах которого располагается объект археологического наследия, при осуществлении хозяйственной деятельности, предусматривающие в том числе ограничение технических и иных параметров воздействия на объект культурного наследия;

3) к благоустройству в границах территории объекта культурного наследия, включенного в реестр, земельного участка, в границах которого располагается объект археологического наследия.

**Раздел 4. Требования к обеспечению доступа граждан Российской Федерации, иностранных граждан и лиц без гражданства к объекту культурного наследия, включенному в реестр**  
(Заполняется в соответствии со статьей 47.4 Закона № 73-ФЗ)

21. Условия доступа к объекту культурного наследия, включенному в реестр (периодичность, длительность и иные характеристики доступа), устанавливаются соответствующим органом охраны объектов культурного наследия, определенным пунктом 7 статьи 47.6 Закона № 73-ФЗ, с учетом мнения собственника или иного законного владельца такого объекта, а также с учетом вида объекта культурного наследия, включенного в реестр, категории его историко-культурного значения, предмета охраны, физического состояния объекта культурного наследия, требований к его сохранению, характера современного использования данного объекта культурного наследия, включенного в реестр.

Условия доступа к объектам культурного наследия, включенным в реестр, используемым в качестве жилых помещений, а также к объектам культурного наследия религиозного назначения, включенным в реестр, устанавливаются соответствующим органом охраны объектов культурного наследия по согласованию с собственниками или иными законными владельцами этих объектов культурного наследия.

При определении условий доступа к памятникам или ансамблям религиозного назначения учитываются требования к внешнему виду и поведению лиц, находящихся в границах территорий указанных объектов культурного наследия религиозного назначения, соответствующие внутренним установлениям религиозной организации, если такие установления не противоречат законодательству Российской Федерации.

В случае, если интерьер объекта культурного наследия не относится к предмету охраны объекта культурного наследия, требование к обеспечению доступа во внутренние помещения объекта культурного наследия, включенного в реестр, не может быть установлено.

Условия доступа к объектам культурного наследия, расположенным на территории Российской Федерации и предоставленным в соответствии с международными договорами Российской Федерации дипломатическим представительствам и консульским учреждениям иностранных государств в Российской Федерации, международным организациям, а также к объектам культурного наследия, находящимся в собственности иностранных государств и международных организаций, устанавливаются в соответствии с международными договорами Российской Федерации.

Физические и юридические лица, проводящие археологические полевые работы, имеют право доступа к объектам археологического наследия, археологические полевые работы на которых предусмотрены разрешением (открытым листом) на проведение археологических полевых работ. Физическим и юридическим лицам, проводящим археологические полевые работы, в целях проведения указанных работ собственниками и (или) пользователями земельных участков, в границах которых расположены объекты археологического наследия, должен быть обеспечен доступ к земельным участкам, участкам водных объектов, участкам лесного фонда, на территорию, определенную разрешением (открытым листом) на проведение археологических полевых работ.

Раздел 5. Требования к размещению наружной рекламы  
на объектах культурного наследия, их территориях  
(Заполняется в случаях, определенных подпунктом 4)  
пункта 2 статьи 47.6 Закона № 73-ФЗ)

22. Требования к размещению наружной рекламы:

Не допускается распространение наружной рекламы на объектах культурного наследия, включенных в единый государственный реестр объектов культурного наследия (памятников истории и культуры) народов Российской Федерации, а также на их территориях, за исключением достопримечательных мест.

Запрет или ограничение распространения наружной рекламы на объектах культурного наследия, находящихся в границах достопримечательного места и включенных в единый государственный реестр объектов культурного наследия (памятников истории и культуры) народов Российской Федерации, а также требования к ее распространению устанавливаются соответствующим органом охраны объектов культурного наследия, определенным пунктом 7 статьи 47.6 Закона № 73-ФЗ, и вносятся в правила землепользования и застройки, разработанные в соответствии с Градостроительным кодексом Российской Федерации.

Указанные требования не применяются в отношении распространения на объектах культурного наследия, их территориях наружной рекламы, содержащей исключительно информацию о проведении на объектах культурного наследия, их территориях театрально-зрелищных, культурно-просветительных и зрелищно-развлекательных мероприятий или исключительно информацию

об указанных мероприятиях с одновременным упоминанием об определенном лице как о спонсоре конкретного мероприятия при условии, если такому упоминанию отведено не более чем десять процентов рекламной площади (пространства). В таком случае актом соответствующего органа охраны объектов культурного наследия устанавливаются требования к размещению наружной рекламы на данном объекте культурного наследия (либо его территории), включая место (места) ее возможного размещения, требования к внешнему виду, цветовым решениям, способам крепления.

Раздел 6. Иные обязанности лица (лиц), указанного (указанных)  
в пункте 11 статьи 47.6 Закона № 73-ФЗ

23. Для лица (лиц), указанного (указанных) в пункте 11 статьи 47.6 Закона № 73-ФЗ устанавливаются обязанности:

1) по финансированию мероприятий, обеспечивающих выполнение требований в отношении объекта культурного наследия, включенного в реестр, установленных статьями 47.2 – 47.4 Закона № 73-ФЗ;

2) по соблюдению требований к осуществлению деятельности в границах территории объекта культурного наследия, включенного в реестр, либо особого режима использования земельного участка, в границах которого располагается объект археологического наследия, установленных статьей 5.1 Закона № 73-ФЗ.

24. Собственник, иной законный владелец, пользователи объекта культурного наследия, земельного участка, в границах которого располагается объект археологического наследия (в случае, указанном в пункте 11 статьи 47.6 Закона 73-ФЗ), а также все лица, привлеченные ими к проведению работ по сохранению (содержанию) объекта культурного наследия, обязаны соблюдать требования, запреты и ограничения, установленные законодательством об охране объектов культурного наследия.

25. Дополнительные требования в отношении объекта культурного наследия:

В соответствии с пунктом 3 статьи 27 Закона № 73-ФЗ на собственника или иного законного владельца объекта культурного наследия возлагается обязанность по установке информационной надписи на объекте культурного наследия.

Согласно приказу Министерства культуры Российской Федерации от 20.11.2015 № 2834 «Об утверждении Порядка обеспечения доступности для инвалидов объектов культурного наследия, включенных в единый государственный реестр объектов культурного наследия (памятников истории и культуры) народов Российской Федерации» в случае использования объекта культурного наследия учреждениями и организациями, предоставляющими услуги населению, устанавливаются следующие требования по обеспечению доступа к объекту культурного наследия инвалидов:

обеспечение возможности самостоятельного передвижения по территории объекта культурного наследия, обеспечение возможности входа и выхода из объекта культурного наследия, в том числе с использованием кресел-колясок, специальных подъемных устройств, возможности кратковременного отдыха в сидячем положении при нахождении на объекте культурного наследия, а также надлежащее размещение оборудования и носителей информации, используемых

для обеспечения доступности объектов для инвалидов с учетом ограничений их жизнедеятельности;

дублирование текстовых сообщений голосовыми сообщениями, оснащение объекта культурного наследия знаками, выполненными рельефно-точечным шрифтом Брайля;

сопровождение инвалидов, имеющих стойкие расстройства функции зрения и самостоятельного передвижения;

обеспечение условий для ознакомления с надписями, знаками и иной текстовой и графической информацией, допуск тифлосурдопереводчика;

допуск собаки-проводника при наличии документа, подтверждающего специальное обучение собаки-проводника, выдаваемого по форме и в порядке, которые определяются федеральным органом исполнительной власти, осуществляющим функции по выработке и реализации государственной политики и нормативно-правовому регулированию в сфере социальной защиты населения в соответствии с пунктом 7 статьи 15 Федерального закона от 24.11.1995 № 181-ФЗ «О социальной защите инвалидов в Российской Федерации»;

дублирование голосовой информации текстовой информацией, надписями и (или) световыми сигналами, допуск сурдопереводчика;

оказание помощи инвалидам в преодолении барьеров, мешающих ознакомлению с объектами культурного наследия (памятниками истории и культуры) народов Российской Федерации наравне с другими лицами.

В случаях, когда обеспечение доступности для инвалидов объекта культурного наследия невозможно или может препятствовать соблюдению требований, обеспечивающих состояние сохранности и сохранение объекта культурного наследия, привести к изменению его особенностей, составляющих предмет охраны, собственником (пользователем) объекта культурного наследия предусматривается доступность объекта культурного наследия в дистанционном режиме посредством создания и развития в информационно-телекоммуникационной сети Интернет ресурса об объекте культурного наследия и обеспечения доступа к нему инвалидов, в том числе создание и адаптация данного ресурса для слабовидящих.

701410164970005

Регистрационный номер объекта культурного наследия в едином государственном реестре объектов культурного наследия (памятников истории и культуры) народов Российской Федерации

## ПАСПОРТ ОБЪЕКТА КУЛЬТУРНОГО НАСЛЕДИЯ

Фотографическое изображение объекта культурного наследия, за исключением отдельных объектов археологического наследия, фотографическое изображение которых вносится на основании решения соответствующего органа охраны объектов культурного наследия



27 . 05 . 2014

Дата съемки (число, месяц, год)

1. Сведения о наименовании объекта культурного наследия

Служебный корпус управления Сибирской жел. дороги

2. Сведения о времени возникновения или дате создания объекта культурного наследия, датах основных изменений (перестроек) данного объекта и (или) датах связанных с ним исторических событий

1903 г.

3. Сведения о категории историко-культурного значения объекта культурного наследия

Федерального значения	Регионального значения	Местного (муниципального) значения
	X	

4. Сведения о виде объекта культурного наследия

Памятник	Ансамбль	Достопримечательное место
X		

5. Номер и дата принятия органом государственной власти решения о включении объекта культурного наследия в единый государственный реестр объектов культурного наследия (памятников истории и культуры) народов Российской Федерации

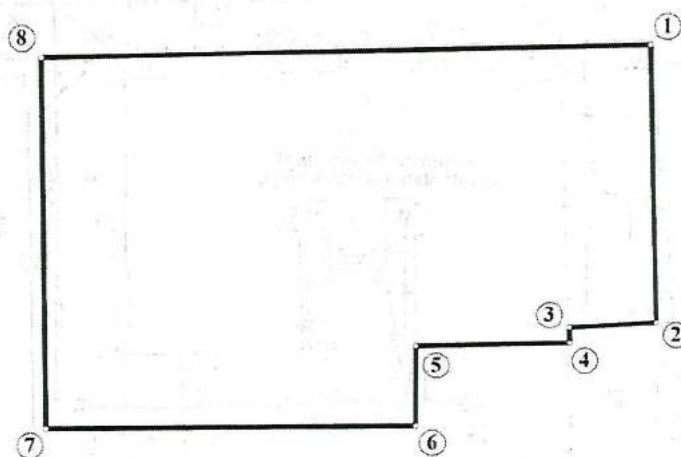
Решение исполнительного комитета Томского областного Совета народных депутатов от 17.02.1978 № 51 «О дополнительной постановке на охрану памятников истории и культуры Томской области»

6. Сведения о местонахождении объекта культурного наследия (адрес объекта или при его отсутствии описание местоположения объекта)

Томская область, г. Томск, Советский район, Нахановича (переулок), 3

7. Сведения о границах территории объекта культурного наследия, включенного в единый государственный реестр объектов культурного наследия (памятников истории и культуры) народов Российской Федерации

Границы территории объекта культурного наследия утверждены приказом Департамента по культуре и туризму Томской области от 09.09.2014 № 319/01-09 «Об утверждении границ территорий объектов культурного наследия (памятников истории и культуры) регионального значения, расположенных на территории Томской области»



8. Описание предмета охраны объекта культурного наследия

Согласно приказу Комитета по охране объектов культурного наследия Томской области от 20.06.2017 № 83/01-07 «Об утверждении предмета охраны объекта культурного наследия регионального значения «Служебный корпус управления Сибирской жел. дороги» (Томская область)» предметом охраны объекта культурного наследия являются:

## **1. Градостроительные характеристики здания:**

1.1 Местоположение здания в строчке периметральной застройки квартала, главным (северным) фасадом по красной линии пер. Нахановича (бывшего пер. Ямского) с развитием объема в глубину квартала. Формирует историческую застройку улицы кон. XIX – нач. XX вв.

1.2 Расположение здания в структуре ансамбля городской усадьбы и его главенствующее положение (по расположению, объему и архитектуре).

1.3 Габариты здания и его силуэт, усложненный по главному фасаду пятью башнями с куполами и фигурными завершениями.

1.4 Секторы и направления видовых раскрытий здания (в пределах его видимости) с пер. Нахановича и пр. Ленина, ансамблевое восприятие усадьбы с территории Театрального сквера и с дворовой территории объекта.

**2. Объемно-пространственная композиция здания** на дату строительства 1903 г. Симметричное крупномасштабное 3-х этажное каменное здание с подвалом (под частью здания). Форма плана «Е»-образная, по дворовому фасаду усложнена выступающими объемами боковых крыльев и центрального объема парадной лестницы. Высотные отметки по венчающим карнизам здания, оснований башен и карниза возвышающегося объема парадной лестницы.

**3. Конфигурация крыши** сложная вальмовая (над башнями – четырехгранные купола с люкарнами). Конструкция стропильной системы крыши и куполов, материал и характер кровельного покрытия (металл с окраской, в т.ч. «чешуйчатое» покрытие куполов), высотные отметки по коньку крыши основного объема, объема парадной лестницы, куполов и шпилей. Слуховые окна (арочные). Печные и вентиляционные трубы и их декор. Первоначальный вид водосточных труб их местоположение, форма, размер, материал и декоративное оформление.

**4. Композиция и архитектурно-художественное оформление фасадов здания** на дату строительства 1903 г., выполненных в стиле эклектика («кирпичный стиль»):

4.1 Симметричная композиция главного (северного) фасада, решенного в 17 осей оконных проемов (по 2-му этажу). Основные композиционные оси фасада, акцентированные: четыре оси (2 боковые и 2 центральные) – ризалитами с башнями в уровне крыши, центральная ось – более крупной башней с фигурным аттиком. Симметричная композиция южного (дворового) фасада, решенного в 16 осей окон и тремя выступающими объемами (центральным – полукруглым объемом лестничного блока и двумя – боковыми крыльями). Центральный объем акцентирован плоским ризалитом. Западный фасад – в 9 осей окон с ризалитом по 6-й оси. Восточный фасад – в 8 осей окон с ризалитом по крайней правой оси оконных проемов. Композиция внутри дворовых фасадов здания.

4.2 Декоративное оформление главного (северного) фасада здания (с применением профильного кирпича и песчаника): профильный карниз большого выноса с плитами песчаника в конструкции, декорированный дентикулами и «сухариками». Декор фриза (прямоугольные и квадратные филенки, на ризалитах – парные кронштейны и циркульные элементы). Завершения ризалитов в виде бапел на кирпичных прямоугольных основаниях с четырехгранными куполами и их декор: треугольные фронтоны (на центральных ризалитах), высокий фигурный аттик с треугольным фронтоном (по центральной оси фасада), полуциркульные на «плечиках» аттики с круглыми слуховыми окнами в профильном обрамлении (на боковых ризалитах). Декор куполов: люкарны, фигурные «фонари» со шпилями и четырехгранные завершения угловых столбов. Все виды профильных междуэтажных поясов. Обрамление арочных окон 2-го этажа (профильный декор перемычек с крупным замковым камнем, профильные элементы в уровне пяты арки). Фигурное обрамление окон 3-го этажа с замковым камнем. Все типы пилястр, оформляющих оконные простенки 2 и 3-го этажей и их декор. Все виды прямоугольных ниш в т.ч. с заполнением филенками (прямоугольными и фигурными, плоскими и призматическими). Два вида руста

(прямоугольный и призматический) в оформлении угловых частей ризалитов и пилястр в уровне 2-го этажа. Крупные архитектурные элементы, акцентирующие окна 2-го этажа ризалитов и их декор: пилястры с базами на фигурных кронштейнах, фриз с филенками, сандрик (лучковый или треугольный), ниши, профильные пояса. Оформление центрального окна 3-го этажа с лучковым сандриком. Портал парадного входа и его декоративное оформление (плоский козырек с профильным карнизом на фигурных кронштейнах, обрамление проема, завершение в виде фигурного аттика с карнизом и филенкой), аналогичные козырьки (без наверший) в местах расположения первоначальных дверных проемов (с двух сторон от центральной части фасада). Массивный цоколь. Местоположение первоначальных балконов на западном фасаде здания.

4.3 Декоративное оформление дворовых фасадов: профильный карниз, аналогичный карнизу главного фасада (с меньшим выносом и плитами песчаника только в угловых частях). Профильные междуэтажные пояса, продолжающие декор главного фасада (в т.ч. пояс с обрамлением арочных перемычек оконных проемов 2-го этажа). Замковый камень в оформлении перемычек оконных проемов 2 и 3-го этажа. Декоративное оформление углового ризалита восточного фасада, аналогичное главному фасаду.

4.4 Местоположение, габариты входов: парадный вход – крупный прямоугольный проем для 2-х створчатой двери, расположенный по центральной оси главного фасада. Местоположение первоначальных дверных проемов на главном фасаде здания и их габаритные размеры. Дворовые входы – проемы лучковые для двухстворчатых дверей с фрамугой, расположенные на западном и восточном фасадах здания (выходы из лестничных блоков) и в торцах дворовых крыльезв (южный фасад).

4.5 Местоположение, размеры и форма оконных проемов – все типоразмеры прямоугольных с клинчатыми перемычками, лучковых и арочных проемов.

**5. Материал и характер обработки фасадных поверхностей** на дату строительства 1903 г. Лицевая кирпичная кладка стен с применением профильного кирпича и декоративными элементами из песчаника. Оштукатуренные элементы фасадного декора с окраской под цвет песчаника.

**6. Первоначальное колористическое решение фасадов здания** на дату строительства 1903 г., основанное на сочетании цветов натуральных материалов: красно-коричневого цвета кирпича и светло-желтого цвета песчаника.

**7. Первоначальный вид столярных оконных и дверных заполнений** (в т.ч. восстановленных в процессе научной реставрации) их конструкция, материал (дерево), габариты, форма (прямоугольные, арочные, лучковые). Рисунок переплета оконных рам. Все типы первоначальных дверей: наружные двери дворовых фасадов – деревянные 2-х створчатые филенчатые с остекленной фрамугой. Внутренние двери двухстворчатые (прямоугольные, арочные) с «глухим» филенчатым заполнением, в том числе с филенчатыми фрамугами. Сохранившаяся металлическая обвязка всех оконных проемов 1-го этажа главного фасада с навесами для крепления металлических ставней.

**8. Пространственно-планировочная структура интерьеров здания** в габаритах капитальных несущих конструкций стен и перекрытий на дату строительства здания 1903 г., включая первоначальные габариты дверных проемов (арочные, лучковые, прямоугольные) всех помещений здания, в том числе крупные арки (прямоугольные, трехцентровые), расположенные в помещении вестибюля. Планировочная структура здания – анфиладная с крупными зальными помещениями. Входная группа (главный вход, вестибюль и парадная лестница) сформирована по центральной оси здания. Служебные лестницы, расположенные в торцах здания, обеспечены выходами во двор (западный и восточный фасады).

**9. Конструктивные элементы и конструктивная схема здания** на дату строительства 1903 г. Бутовые фундаменты, кирпичные стены, перекрытия из кирпичных сводов по металлическим балкам (1-й этаж, чердачное – над лестничными

блоками, в конструкции лестничных площадок), кирпичные коробовые своды подвальных помещений.

**10. Лестницы внутренние** на дату строительства здания 1903 г. Все лестницы из песчаника по металлическим косоурам. Лестница вестибюля - широкий лестничный марш в 5 ступеней для подъема на уровень 1-го этажа. Парадная лестница – широкая 2-х маршевая с междуэтажными площадками полукруглой формы в плане, расположенная по центральной оси здания. Металлическое ограждение – ажурное кованое на стойках квадратного сечения. Поручень – деревянный широкий профильный. Две служебные лестницы, расположенные в торцах здания – более узкие 2-х маршевые. Ограждение – кованое металлическое на стойках квадратного сечения с элементами декора в центральной части. Ограждение междуэтажной площадки (между 2 и 3 этажами) – ажурное кованое металлическое. Профиль ступеней, оформленных «валиком».

**11. Архитектурно-художественное оформление интерьеров** на дату сохранившихся элементов декоративного оформления. Профильные потолочно-стенные тяги в оформлении плоских потолков и сводов, все виды потолочных розеток (профильные и с элементами растительного декора). Декор нижней плоскости лестничных маршей и лестничных площадок (профильные тяги, розетки). Профильный декор обрамления крупных арок и оконных проемов. Фрагменты росписи цветочного орнамента на внутренней поверхности свода и в филенках откосов арочного проема парадной лестницы 1-го этажа. В том числе элементы декора, восстановленные в процессе научной реставрации.

**12. Инженерно-техническое оборудование:** вентиляционные каналы их местоположение, размеры и оформление декоративными металлическими вентиляционными решетками. Все виды решеток.

**13. Фрагмент ограждения территории,** расположенный по линии главного фасада (с восточной стороны) – высокая «глухая» кирпичная стена с прямоугольным дверным проемом, оформленная пилястрами и профильными поясами. Дверь одностворчатая деревянная «глухая» филенчатая с профильными элементами и декором в виде «сухариков».

9. Сведения о наличии зон охраны данного объекта культурного наследия с указанием номера и даты принятия органом государственной власти акта об утверждении указанных зон либо информация о расположении данного объекта культурного наследия в границах зон охраны иного объекта культурного наследия

Охранная зона объекта культурного наследия ОЗР 1-19 согласно постановлению Администрации Томской области от 14.06.2012 № 226а «Об утверждении границ зон охраны объектов культурного наследия, расположенных на территории г. Томска, режимов использования земель и градостроительных регламентов в границах данных зон охраны»

Всего в паспорте листов

5

Уполномоченное должностное лицо органа охраны объектов культурного наследия

Председатель Комитета по охране объектов культурного наследия Томской области		Е.В. Перетягина
должность	подпись	инициалы, фамилия

01 . 06 . 2017

Дата оформления паспорта  
(число, месяц, год)

