



**КОМИТЕТ ПО ОХРАНЕ ОБЪЕКТОВ КУЛЬТУРНОГО НАСЛЕДИЯ
ТОМСКОЙ ОБЛАСТИ**

ПРИКАЗ

от 05.12.2016

№ 88/01-07

г. Томск

Об утверждении предмета охраны объекта культурного наследия регионального значения «Одноэтажная деревянная церковь», 1872 г. (Томская область)

Руководствуясь Федеральным законом от 25.06.2002 № 73-ФЗ «Об объектах культурного наследия (памятниках истории и культуры) народов Российской Федерации»; Законом Томской области от 06.09.2016 № 98-ОЗ «Об объектах культурного наследия (памятниках истории и культуры) Томской области»; приказом Министерства культуры Российской Федерации от 13.01.2016 № 28 «Об утверждении Порядка определения предмета охраны объекта культурного наследия, включенного в единый государственный реестр объектов культурного наследия (памятников истории и культуры) народов Российской Федерации в соответствии со статьей 64 Федерального закона от 25 июня 2002 г. № 73-ФЗ «Об объектах культурного наследия (памятниках истории и культуры) народов Российской Федерации»; подпунктом г) пункта 8) части 9 главы 2 Положения о Комитете по охране объектов культурного наследия Томской области, утвержденного постановлением Губернатора Томской области от 29.04.2016 № 37, приказываю:

1. Утвердить предмет охраны объекта культурного наследия регионального значения «Одноэтажная деревянная церковь», 1872 г. расположенного по адресу (местонахождение): Томская область, Томский район, деревня Нагорный Иштан, улица Церковная, д.1а, согласно приложению к настоящему приказу.

2. Контроль за исполнением оставляю за собой.

Председатель Комитета

Е.В. Перетягина

**Предмет охраны объекта культурного наследия регионального значения
«Одноэтажная деревянная церковь», 1872 г. (Томская область)**

1. Градостроительные характеристики:

- 1.1. Местоположение культового сооружения на открытом мысу высокого берега одной из протоков реки Томи – Иштанской.
- 1.2. Церковь расположена на юго-восточной окраине деревни Нагорный Иштан и находится: с западной стороны – в окружении природного ландшафта (бровка крутого рельефа берега протоки, заросшая кедрачом), с западной стороны – в непосредственной близости от жилых домов современной индивидуальной застройки. Западная часть территории церкви ограничена ул. Церковной, на которую ориентирован главный западный фасад церкви.
- 1.3. Своим объёмом церковь замыкает перспективу ул. Церковной и является важной высотной доминантой в структуре сельского поселения.
- 1.4. Сохранившиеся первоначальные габариты одноэтажной деревянной церкви и силуэт, сформированный возвышающимся объёмом ярусной колокольни с шатровым завершением и объёмом полуциркульного гранёного купола храмовой части, увенчанных луковичными главками.
- 1.5. Композиционные связи, секторы и направления видовых раскрытий церкви со стороны деревни в створе улиц и её главенствующая роль в формировании панорамного восприятия застройки, расположенной в среде природного ландшафта, с протоки Иштанской. А также круговой обзор церкви с дворовой территории.

2. Объёмно-пространственная композиция церкви на дату строительства 1872 г., представляющая собой одноэтажный деревянный объём на невысоком кирпичном цоколе. Тип церкви – «корабль» со сложной конфигурацией плана, вытянутого по оси «запад-восток». Ярко выраженный одноэтажный горизонтальный объём церкви с прямоугольной апсидой, зафиксирован общим карнизом и имеет два высотных композиционных акцента: объём притвора с надстроенной ярусной шатровой колокольней, увенчанной главкой и кубический объём храмовой части, перекрытый куполом с луковичной главкой на глухом барабане. Карниз нижнего яруса колокольни (притвор), трапезной и апсиды решены в одном уровне. Высотные отметки по венчающим карнизам всех объёмов церкви, отметки оконных и дверных проёмов (в т.ч. проёмы яруса звона колокольни).

3. Крыша сложной конфигурации (над апсидой, переходом и трапезной – двухскатная (над трапезной с фронтонами), над колокольней – шатровая, над храмом – восьмигранный купол). Стропильная система крыши из брёвен, стропильная система шатрового завершения колокольни и главного купола – из брёвен и толстых плах. Покрытие – листовая металл, скреплённый фальцами и окрашенный (в т.ч. многочисленные фартуки, устроенные по уровням ярусов колокольни, на фронтонах храмовой части церкви, трапезной и апсиды). Высотные отметки по конькам крыши, фронтонам, шатровому завершению колокольни, кокошникам, куполу центрального объёма, главкам и крестам.

4. Композиция и архитектурно-художественное оформление фасадов церкви на дату строительства 1872 г., выполненных в стиле классицизм, включая:

4.1 Симметричную композицию западного фасада, решённого в 1 ось дверного проёма основного входа с крыльцом и двухскатным навесом и акцентированного ярусной колокольной (3-й ярус – «восьмирик на четверике»). Композиция южного и северного фасадов церкви, решённых в 5 осей окон (трапезная – два окна, собственно храм – два окна с дверью по центру, апсида – одно окно) с выделением объёмов храма и трапезной выступающими ризалитами, оформленными в уровне крыши треугольными фронтонами (на храмовом объёме – полуфронтон с прерванным карнизом). Возвышающиеся над уровнем карниза объёмы притвора (2-й ярус) и центральной части храма решены на одном уровне и акцентированы: притвор – колокольной с открытым ярусом звона, собственно храм – крупным восьмигранным куполом с главкой. Композиция восточного фасада симметричная и решена «глухой» стеной апсиды, оформленной в уровне крыши треугольным фронтоном. Ось фасада акцентирована куполом центрального объёма храма.

4.2 Декоративное оформление фасадов церкви: все профильные карнизы (основной карниз одноэтажной части церкви, карнизы притвора, колокольни, центрального объёма храма, купола и фронтонов). Сохранившиеся фрагменты профильной дощатой обшивки (второго и третьего ярусов колокольни, тимпанов фронтонов, верхней части центрального объёма храма и «глухого» барабана купола), оформленные по углам «кувшинообразными» лопатками. Профильный междуэтажный пояс в оформлении низа проёмов яруса звона колокольни. Восьмигранные филёнки на тимпанах фронтонов и втором ярусе колокольни. Деревянные кокошники, оформляющие основание шатрового завершения колокольни их местоположение, форма, габаритные размеры, конструкция и декоративное оформление. Первоначальный вид оконных наличников.

4.3 Две главки на «глухих» восьмигранных барабанах, расположенные: крупная – над куполом центрального объёма церкви, меньшая – над колокольной. Их конструкция, материал (дерево), форма (луковичная), декоративное оформление профильными карнизами, покрытие из металла с окраской. Первоначальный вид, конфигурация, габариты, материал и рисунок декоративного оформления надглавных крестов.

4.4 Местоположение и габариты входов: основной вход – крупный прямоугольный для двухстворчатых дверей, расположен на западном фасаде. Два дополнительных выхода с прямоугольными проёмами, оформленными с двух сторон окнами, расположены на южном и северном фасадах центрального помещения храма. – Местоположение, размеры и форма оконных проёмов: прямоугольные, расположены на южном и северном фасадах церкви. А также проёмы открытого яруса звона колокольни их габариты, фигурная форма и места расположения колоколов (перемычки проёмов).

5. Материал и характер обработки фасадных поверхностей церкви на дату строительства 1872 г., включая: натуральную поверхность кирпичной кладки цоколя и профильную обшивку деревянных стен сруба, деревянные элементы фасадного декора (профильные карнизы, наличники, лопатки) с окрашенной поверхностью.

6. Колористическое решение фасадов церкви на дату строительства 1872 г., основанное на результатах натуральных исследований и материалах историко-архивных исследований.

7. Столярные оконные и дверные заполнения церкви на дату строительства 1872 г., включая их габариты, форму, материал (дерево), конструкцию, рисунок переплета оконных рам и вид дверных полотен. Сохранившиеся массивные деревянные оконные коробки с профильным подоконником и профильным обрамлением. Кованные металлические решётки из полосового и квадратного в сечении металла, закреплённые между рамами. Сохранившиеся деревянные коробки двух дверных проёмов центрального помещения церкви, конструктивно решённых в единой композиции с двумя окнами, расположенными с двух сторон от двери. Наружные двери южного фасада – деревянные дощатые на шпонках с креплением на сохранившиеся кованые металлические навесы. А также все кованые навесы, сохранившиеся на коробках наружных дверей. Сохранившиеся дверные коробки внутренних дверей с кованными металлическими навесами для двухстворчатых дверей (дверь из притвора в трапезную). Дверная коробка входа на лестницу колокольни (1 этаж).

8. Лестница подъёма на колокольню её местоположение, материал, размеры, конструкция, профиль ступеней. Сохранившаяся узкая деревянная 2-х маршевая лестница на косоурах с врезными ступенями два марша для подъёма с уровня 1-го этажа на 2-й ярус колокольни и междуэтажная площадка со ступенью). Лестница расположена в отдельном помещении северной части притвора в непосредственной близости от основного входа в церковь.

9. Сохранившаяся пространственно-планировочная структура интерьеров церкви в габаритах капитальных несущих конструкций стен и перекрытий церкви на дату строительства 1872 г., включая: первоначальные габариты дверных проёмов всех помещений церкви, а также крупные со скошенными углами арочные проёмы, расположенные по оси симметрии церкви и соединяющие все основные помещения в единое пространство. Традиционная 3-х частная структура плана (алтарь – собственно храм –трапезная и притвор с надстроенной колокольней) с расположением помещений по оси «запад-восток».

10. Конструкция и материал стен, перекрытий, фундаментов церкви на дату строительства 1872 г., включая: подлинные фундаменты, сохранившиеся фрагменты кирпичного цоколя, бревенчатые стены сруба, рубленные в «обло» и третий ярус колокольни, рубленный в «лапу». Брёвна наружного контура основного объёма, окантованные внутри помещений, брёвна внутренних поперечных стен и стен третьего яруса колокольни – окантованные с двух сторон. Перекрытия – плоские по деревянным балкам, помещение собственно храма перекрыто деревянным сомкнутым восьмигранным в основании сводом. Перекрытие колокольни (пол) – дощатое по балкам.

11. Сохранившееся архитектурно-художественное оформление интерьеров церкви на дату строительства 1872 г., включая: профильные штукатурные потолочно-стеновые тяги, карниз в обрамлении основания свода, круглые потолочные розетки простого геометрического рисунка, расположенные в апсиде, трапезной и в центральной части свода основного помещения их местоположение, размеры, материал и профиль сечения. Первоначальный вид штукатурного профилированного обрамления крупных арочных проёмов со скошенными углами.

12. Захоронения, расположенные на территории церкви со стороны её северного фасада, два из которых увековечены плитами из чёрного гранита с надписями.

13. Ценное историческое функциональное назначение – православная христианская церковь (с одним престолом), освящённая во имя Первоверховных Апостолов Петра и Павла.

Приложение к предмету охраны объекта культурного наследия регионального значения «Одноэтажная деревянная церковь», 1872 г. (Томская область), утвержденному приказом Комитета по охране объектов культурного наследия Томской области
от 05.12.2016 № 88/01-07

Фотографические изображения предмета охраны объекта культурного наследия регионального значения «Одноэтажная деревянная церковь», 1872 г. (Томская область)

Автор снимков: главный специалист (архитектор) ОГУ «Центр по охране памятников»
Яблонская М.А., дата съемки: 02.08 2006 г.



Видовая точка № 1. Общий вид церкви с юго-западной стороны.



Видовая точка № 2. Южный фасад.



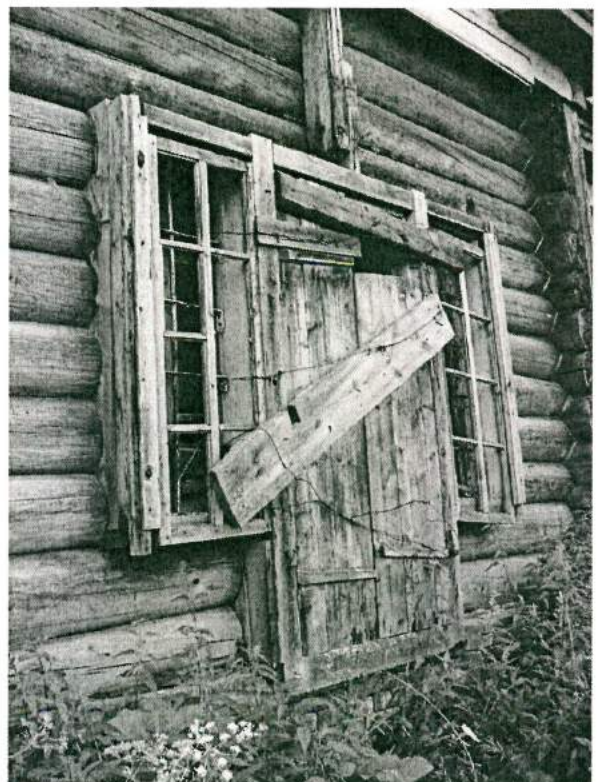
Видовая точка № 3.
Общий вид церкви с северо-восточной стороны.



Видовая точка № 4.
Вид с колокольни на купол храмовой части церкви.



Видовая точка № 5.
Фрагмент северного фасада.



Видовая точка № 6.
Боковые двери северного фасада.



Видовая точка № 7.
Фрагмент колокольни в уровне яруса звона.



Видовая точка № 8.
Захоронение на территории церкви.
Мраморная плита с надписью.



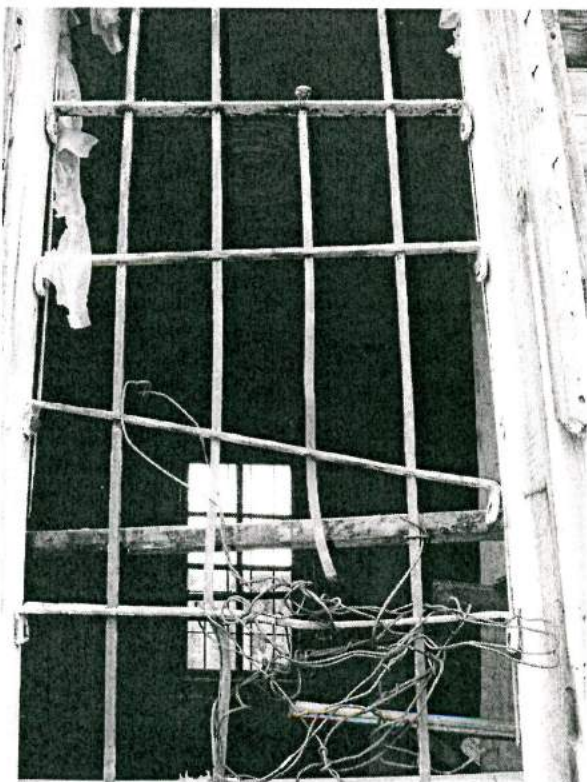
Видовая точка № 9.
Захоронение на территории церкви.
Мраморная плита с надписью.



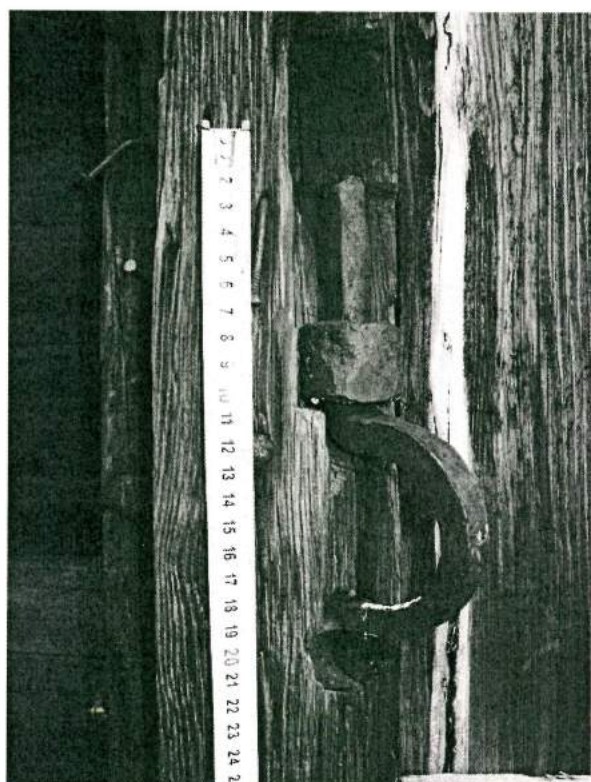
Видовая точка № 10.
Дверной проём парадного входа
с кованными подставами для дверей.



Видовая точка № 11.
Восстановленная деревянная лестница
подъёма на колокольню.



Видовая точка № 12.
Металлическая решётка окна южного фасада.



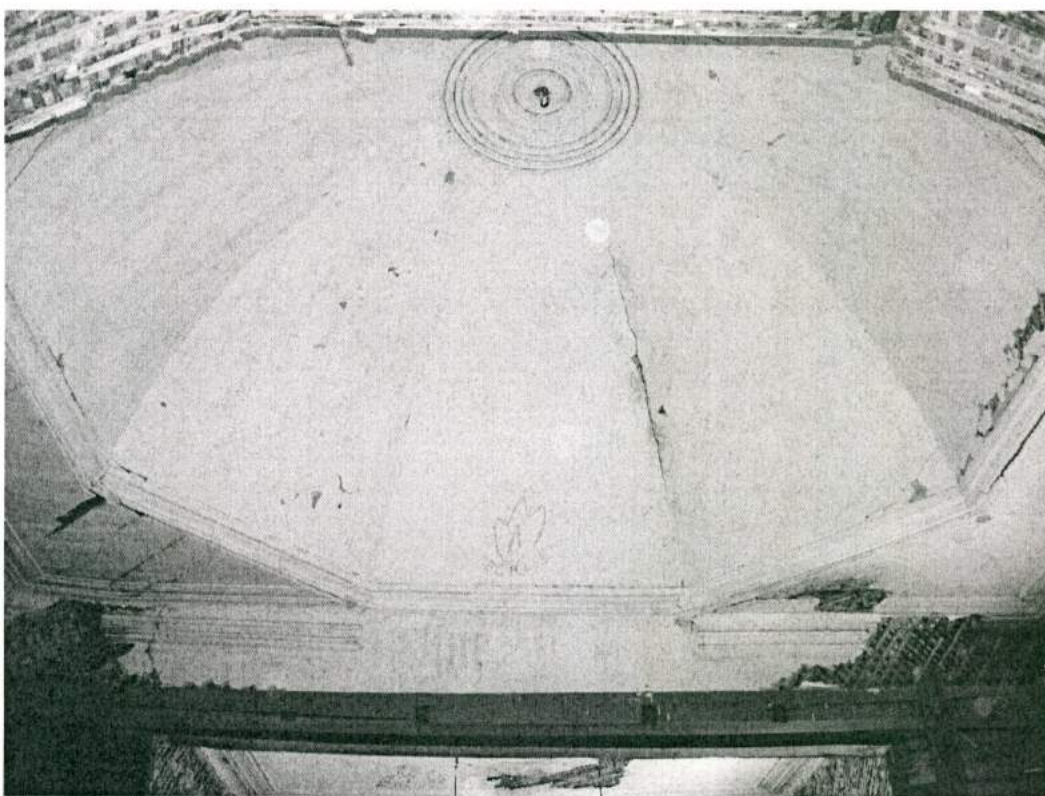
Видовая точка № 13.
Боковые двери северного фасада.
Кованные подставы под навесы дверей.



Видовая точка № 14.
Фрагмент интерьера. Вид на храмовую часть и алтарь.



Видовая точка № 15.
Фрагмент интерьера. Вид из помещения храмовой части в сторону основного входа.



Видовая точка № 16.
Восьмилопчатый деревянный купол храмового помещения.



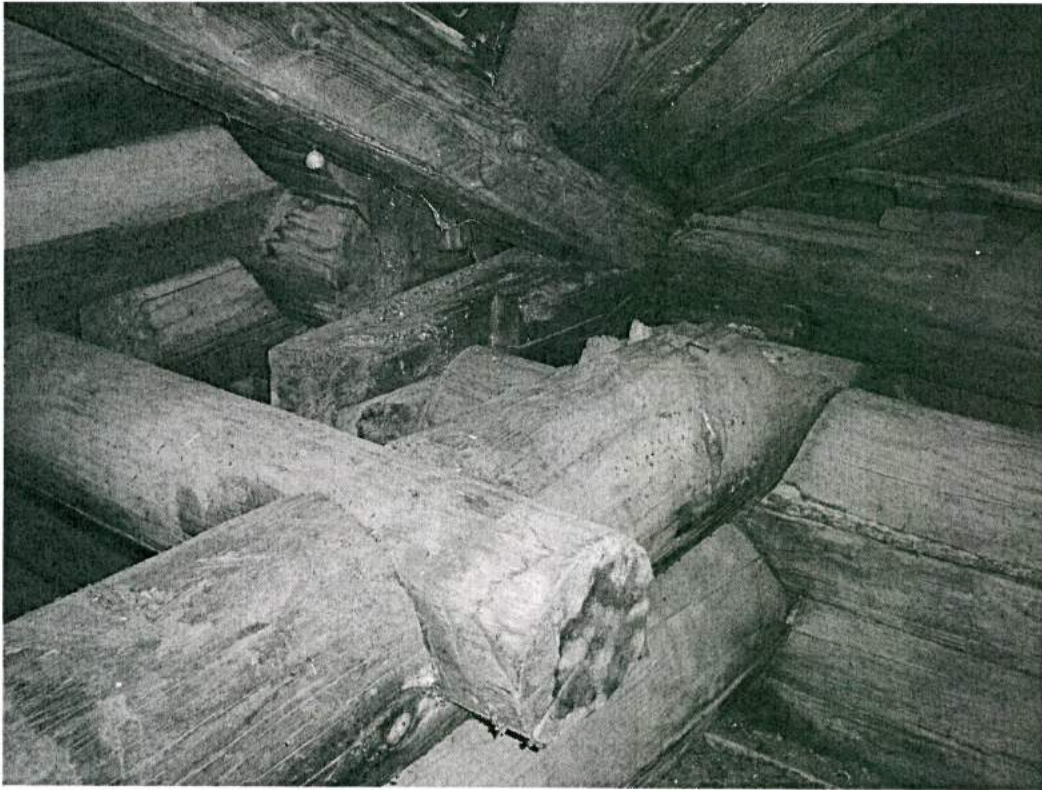
Видовая точка № 17.
Алтарное помещение. Фрагмент декоративной отделки потолка.



Видовая точка № 18.
Чердак над помещением храмовой части церкви. Конструкция деревянного свода.



Видовая точка № 19.
Чердак. Конструкция деревянного купола над помещением храмовой части церкви.



Видовая точка № 20.
Чердак. Фрагмент стропильной системы.



Видовая точка № 21.
Чердак над помещением храмовой части церкви. Балки перекрытия над сводом.