



ГУБЕРНАТОР ТОМСКОЙ ОБЛАСТИ

РАСПОРЯЖЕНИЕ

от

№

Об утверждении Концепции создания системы вызова экстренных оперативных служб по единому номеру «112» на территории Томской области

1. В соответствии с Указом Президента Российской Федерации от 28.12.2010 № 1632 «О совершенствовании системы вызова экстренных оперативных служб на территории Российской Федерации», распоряжением Правительства Российской Федерации от 04.05.2012 года № 716-р «Об утверждении концепции федеральной целевой программы «Создание системы обеспечения вызова экстренных оперативных служб по единому номеру «112» в Российской Федерации на 2012-2017 годы», постановлением Правительства Российской Федерации от 21.10.2011 № 958 «О системе обеспечения вызова экстренных оперативных служб по единому номеру «112» утвердить прилагаемую Концепцию создания системы вызова экстренных оперативных служб по единому номеру «112» на территории Томской области согласно приложению.

2. Контроль за исполнением настоящего распоряжения возложить на заместителя губернатора Томской области по строительству, ЖКХ, дорожному комплексу, ГО и ЧС Шатурного И.Н.

Губернатор Томской области

С.А. Жвачкин

Утверждено Распоряжением
Губернатора Томской области
от _____ № _____

КОНЦЕПЦИЯ

**СОЗДАНИЯ СИСТЕМЫ ВЫЗОВА
ЭКСТРЕННЫХ ОПЕРАТИВНЫХ СЛУЖБ
ПО ЕДИНОМУ НОМЕРУ «112»
НА ТЕРРИТОРИИ ТОМСКОЙ ОБЛАСТИ**

СОДЕРЖАНИЕ

1	ОБЩИЕ ПОЛОЖЕНИЯ	6
1.1	ОПИСАНИЕ ТЕКУЩЕЙ СИТУАЦИИ В ТОМСКОЙ ОБЛАСТИ	6
1.2	ПРАВОВАЯ ОСНОВА СОЗДАНИЯ СИСТЕМЫ-112.....	7
1.3	ПРИНЦИПЫ СОЗДАНИЯ СИСТЕМЫ-112.....	8
1.4	ЦЕЛИ СОЗДАНИЯ СИСТЕМЫ-112.....	8
1.5	ЗАДАЧИ, РЕШАЕМЫЕ СИСТЕМОЙ-112	8
1.6	УЧАСТНИКИ СОЗДАНИЯ И ФУНКЦИОНИРОВАНИЯ СИСТЕМЫ-112.....	9
2	ОБЩЕЕ ОПИСАНИЕ СИСТЕМЫ-112	15
2.1	ОПИСАНИЕ СИСТЕМЫ В ЦЕЛОМ	15
2.2	ОПИСАНИЕ ФУНКЦИЙ, ВЫПОЛНЯЕМЫХ СИСТЕМОЙ	18
2.2.1	Описание функций телекоммуникационной подсистемы.....	18
2.2.2	Описание функций информационно-коммуникационной подсистемы.....	19
2.2.3	Описание функций подсистемы консультативного обслуживания населения.....	20
2.2.4	Описание функций геоинформационной подсистемы.....	20
2.2.5	Описание функций подсистемы мониторинга.....	21
2.2.6	Описание функций подсистемы обеспечения информационной безопасности	21
3	ОЖИДАЕМЫЕ РЕЗУЛЬТАТЫ И ЭФФЕКТИВНОСТЬ РЕАЛИЗАЦИИ ВЫБРАННОГО ВАРИАНТА КОНЦЕПЦИИ СИСТЕМЫ-112	22
4	ОРИЕНТИРОВОЧНЫЕ СРОКИ И ЭТАПЫ РЕАЛИЗАЦИИ КОНЦЕПЦИИ	23

ОПРЕДЕЛЕНИЯ, ОБОЗНАЧЕНИЯ И СОКРАЩЕНИЯ

Термины и сокращения	Определение
АИУС	Система сбора, комплексной обработки оперативной информации о чрезвычайных ситуациях МЧС России
АПК	Аппаратно-программный комплекс
АС	Автоматизированная система
АТС	Автоматическая телефонная станция
ГУ	Главное управление
ДДС	Дежурно-диспетчерская служба
ЕСКК	Единая система классификации и кодирования
ЕДДС	Единая дежурно-диспетчерская служба
ЗИП	Запасные части, инструменты, принадлежности
ИБ	Информационная безопасность
КТС	Комплекс технических средств
МО	Муниципальное образование
МЧС	Министерство Российской Федерации по делам гражданской обороны, чрезвычайным ситуациям и ликвидации последствий стихийных бедствий
ПНД	Полный набор данных
МЦОВ	Центр обработки вызовов Системы-112 Муниципального образования
РСЧС	Единая государственная система предупреждения и ликвидации чрезвычайных ситуаций
РФ	Российская Федерация
РЦОВ-112	Региональный центр обработки вызовов Системы-112
СПО	Специальное программное обеспечение
СУБД	Система управления базами данных
ТЗ	Техническое задание
ФБ	Функциональный блок
ЦО	Центр обучения
ЦОВ	Центр обработки вызовов
ЦОД	Центр обработки данных

Термины и сокращения	Определение
ЦУКС	Центр управления в кризисных ситуациях
SMS	Short Message Service — технология, позволяющая осуществлять приём и передачу коротких текстовых сообщений сотовым телефоном

1 ОБЩИЕ ПОЛОЖЕНИЯ

1.1 Описание текущей ситуации в Томской области

В условиях сохранения высокого уровня рисков техногенного и природного характера, негативных последствий чрезвычайных ситуаций одним из важных элементов устойчивого социально-экономического развития Томской области является повышение защиты населения, территорий и потенциально опасных объектов.

Забота о жизни и здоровье граждан, сохранности имущества, обеспечении личной и общественной безопасности, а также необходимость противодействия угрозам техногенного, природного характера и террористическим актам диктуют необходимость повышения оперативности реагирования на них экстренных оперативных служб.

В настоящее время в Томской области функционируют службы экстренного реагирования, такие как служба пожарной охраны, служба полиции, служба скорой медицинской помощи, аварийная служба газовой сети, служба реагирования в чрезвычайных ситуациях и служба "Антитеррор", которые осуществляют прием вызовов от населения (о происшествиях и чрезвычайных ситуациях) и при необходимости организуют экстренное реагирование на них соответствующих сил и средств.

Прием и регистрация вызовов от населения осуществляется всеми ДДС экстренных оперативных служб по «короткому» номеру соответствующей службы («01», «02», «03», «04» и т.п.), с сотовых телефонов – «010», «020», «030» и т.п. В г. Томске автоматическая переадресация вызова по номеру «112» идет на оперативно-дежурную службу г. Томска. В остальных муниципальных образованиях автоматическая переадресация вызова идет на номера «01».

ДДС экстренных оперативных служб МО Томской области оснащены аппаратурой автоматического определения телефонного номера и системами записи переговоров.

Для связи служб экстренного реагирования с силами и средствами реагирования на происшествия используются радиостанции, в отдельных случаях – сотовая связь.

Взаимодействие экстренных оперативных служб при совместном реагировании на чрезвычайные происшествия организуется на основании соответствующих соглашений о взаимодействии, либо инструкций о порядке взаимодействия между службами. Передача информации о чрезвычайных происшествиях между экстренными оперативными

службами осуществляется с использованием телефонной сети общего пользования, либо прямой телефонной связи при ее наличии.

В виду значительных изменений социально-экономических условий жизнедеятельности населения существующая система реагирования на происшествия и чрезвычайные ситуации перестала соответствовать потребностям общества и показала недостаточную эффективность своего функционирования, например, ростом числа погибших и пострадавших в дорожно-транспортных происшествиях в Томской области. Количество погибших в 2011 году выросло на 27,2%, а раненых – на 2,2%, по сравнению с аналогичным периодом 2010 года.

Для решения данных проблем требуется реализация комплекса организационных и технических мер, включающих создание и организацию функционирования информационной и телекоммуникационной инфраструктур, подсистем приема и обработки вызовов от населения, хранения и актуализации баз данных, поддержки принятия решений, консультативного обслуживания населения, мониторинга потенциально опасных стационарных и подвижных объектов, геоинформационной подсистемы.

1.2 Правовая основа создания Системы-112

Во исполнение требований Указа Президента Российской Федерации № 1632 от 28 декабря 2010 г. «О совершенствовании системы обеспечения вызова экстренных оперативных служб на территории Российской Федерации» распоряжением Правительства Российской Федерации от 21 ноября 2011 г. N 958 утверждено «Положение о системе обеспечения вызова экстренных оперативных служб по единому номеру «112».

Положение предусматривает создание в границах субъекта Российской Федерации территориально-распределенной автоматизированной информационно-управляющей системы вызова экстренных оперативных служб по единому номеру «112», обеспечивающей информационное взаимодействие органов повседневного управления единой государственной системы предупреждения и ликвидации чрезвычайных ситуаций, в том числе единых дежурно-диспетчерских служб муниципальных образований, а также дежурно-диспетчерских служб экстренных оперативных служб.

Распоряжением Правительства РФ N 1240-р от 25 августа 2008 г. одобрена «Концепция создания системы обеспечения вызова экстренных оперативных служб через

единый номер «112» на базе единых дежурно-диспетчерских служб муниципальных образований».

1.3 Принципы создания Системы-112

Разработка Системы-112 предполагает использование следующих принципов, обеспечивающих обоснованный выбор программных мероприятий и сбалансированное решение основного комплекса задач:

- Системный подход, комплексность, концентрация на самых важных направлениях.
- Оценка потребностей в финансовых средствах. Программные мероприятия формируются с учетом необходимости обеспечения установленного порядка разграничения расходных обязательств между органами управления всех уровней.
- Оценка результатов и социально-экономической эффективности создания Системы-112, которая осуществляется на основе расчета целевых показателей.

1.4 Цели создания Системы-112

Создание Системы-112 на территории Томской области позволит достигнуть основных целей:

- организация удобного обращения к экстренным оперативным службам по типу «одного окна»;
- уменьшение возможного социально-экономического ущерба вследствие происшествий и чрезвычайных ситуаций;
- уменьшение среднего времени реагирования оперативных служб при происшествиях;
- повышение оперативности и достоверности сбора, регистрации и распространения между экстренными службами информации о происшествиях и чрезвычайных ситуациях на территории субъекта РФ;
- организация комплекса мер, обеспечивающих ускорение реагирования и улучшение взаимодействия экстренных оперативных служб при вызовах (сообщениях о происшествиях) населения;
- гармонизация способа вызова экстренных оперативных служб с законодательством Европейского союза.

1.5 Задачи, решаемые Системой-112

Создаваемая Система-112 на территории Томской области предназначена для решения следующих задач:

- прием по номеру «112» вызовов (сообщений о происшествиях);

- получение от оператора связи имеющихся данных о местонахождении лица, обратившегося по номеру «112», и (или) абонентского устройства, с которого был осуществлен вызов (сообщение о происшествии), а также иных данных, необходимых для обеспечения реагирования по вызову (сообщении о происшествии);
- анализ поступающей информации о происшествиях;
- направление информации о происшествиях, в том числе вызовов (сообщений о происшествиях), в дежурно-диспетчерские службы экстренных оперативных служб в соответствии с их компетенцией для организации экстренного реагирования;
- обеспечение психологической поддержки лицу, обратившемуся по номеру «112»;
- автоматизированный дозвон до лица, обратившегося по номеру «112», в случае внезапного прерывания соединения;
- регистрация и документирование всех входящих и исходящих вызовов (сообщений о происшествиях) по номеру «112»;
- ведение базы данных об основных характеристиках происшествий, о начале и завершении экстренного реагирования на происшествия, информация о которых получена через вызовы (сообщения о происшествиях), а также о его основных результатах;
- обеспечение возможности приема вызовов (сообщений о происшествиях) на 5 иностранных языках (французский, английский, немецкий, испанский, китайский) в административном центре Томской области (г. Томск) и в иных муниципальных образованиях Томской области;
- формирование статистических отчетов по поступившим вызовам (сообщениям о происшествиях).

1.6 Участники создания и функционирования Системы-112

Согласно «Положению о системе обеспечения вызова экстренных оперативных служб по единому номеру «112» в создании и функционировании Системы-112 на территории Томской области будут принимать участие следующие субъекты:

Таблица 1. Участники создания и функционирования Системы-112

№ п/п	Субъект	Роль
1	Министерство Российской Федерации по делам гражданской обороны, чрезвычайным ситуациям и ликвидации последствий стихийных бедствий	<ul style="list-style-type: none"> – координация работы по созданию, развитию и организации эксплуатации Системы-112 на территории Томской области; – разработка методической документации по созданию и использованию Системы-112; – согласование технического задания и проектно-технической документации на создание и эксплуатацию Системы-112 на территории Томской области; – организация подготовки персонала Системы-112 на базе образовательных учреждений МЧС; – обеспечение формирования и ведения реестра Систем-112 субъектов Российской Федерации; – осуществление контроля функционирования Системы-112 на территории Томской области.
2	Министерство связи и массовых коммуникаций Российской Федерации	<ul style="list-style-type: none"> – координация действий операторов связи по подготовке инфраструктуры сети связи общего пользования для обеспечения работы единого номера вызова экстренных оперативных служб «112» в Томской области; – организация взаимодействия сети связи общего пользования с Системой-112 в целях обеспечения вызова пользователями услуг связи экстренных оперативных служб по единому номеру «112»; – разработка и согласование системного проекта телекоммуникационной подсистемы Системы-112 на территории Томской области; – участие в приемке выполненных работ по созданию Системы-112 на территории Томской области; – издание нормативного правового акта о начале использования единого номера «112» на территории Томской области; – осуществление контроля функционирования телекоммуникационной подсистемы Системы-112.

№ п/п	Субъект	Роль
3	Главное управление МЧС России по Томской области	<ul style="list-style-type: none"> – организация взаимодействия подведомственных дежурно-диспетчерских служб экстренных оперативных служб («01», «010») с операторским персоналом Системы-112 на территории Томской области; – материально-техническое обеспечение подведомственных дежурно-диспетчерских служб экстренных оперативных служб; – организация взаимодействия автоматизированных систем, используемых операторским персоналом подведомственных дежурно-диспетчерских служб экстренных оперативных служб, с Системой-112, а также модернизация соответствующих систем для обеспечения указанного взаимодействия; – организация подготовки и переподготовки персонала подведомственных дежурно-диспетчерских служб экстренных оперативных служб; – участие в приемке выполненных работ по созданию Системы-112 на территории Томской области.
4	Управление Министерства внутренних дел Российской Федерации по Томской области	<ul style="list-style-type: none"> – организация взаимодействия подведомственных дежурно-диспетчерских служб экстренных оперативных служб («02», «020») с операторским персоналом Системы-112 на территории Томской области; – материально-техническое обеспечение подведомственных дежурно-диспетчерских служб экстренных оперативных служб; – организация взаимодействия автоматизированных систем, используемых операторским персоналом подведомственных дежурно-диспетчерских служб экстренных оперативных служб, с Системой-112, а также модернизация соответствующих систем для обеспечения указанного взаимодействия; – организация подготовки и переподготовки персонала подведомственных дежурно-диспетчерских служб экстренных оперативных служб; – участие в приемке выполненных работ по созданию Системы-112 на территории Томской области.

№ п/п	Субъект	Роль
5	Министерство здравоохранения и социального развития Российской Федерации	<ul style="list-style-type: none"> – организация взаимодействия подведомственных дежурно-диспетчерских служб экстренных оперативных служб («03», «030») с операторским персоналом Системы-112 на территории Томской области; – материально-техническое обеспечение подведомственных дежурно-диспетчерских служб экстренных оперативных служб; – организация взаимодействия автоматизированных систем, используемых операторским персоналом подведомственных дежурно-диспетчерских служб экстренных оперативных служб, с Системой-112, а также модернизация соответствующих систем для обеспечения указанного взаимодействия; – организация подготовки и переподготовки персонала подведомственных дежурно-диспетчерских служб экстренных оперативных служб; – участие в приемке выполненных работ по созданию Системы-112 на территории Томской области.
6	Управление Федеральной службы безопасности Российской Федерации по Томской области	<ul style="list-style-type: none"> – организация взаимодействия подведомственных дежурно-диспетчерских служб экстренных оперативных служб («Антитеррор») с операторским персоналом Системы-112 на территории Томской области; – материально-техническое обеспечение подведомственных дежурно-диспетчерских служб экстренных оперативных служб; – организация взаимодействия автоматизированных систем, используемых операторским персоналом подведомственных дежурно-диспетчерских служб экстренных оперативных служб, с Системой-112, а также модернизация соответствующих систем для обеспечения указанного взаимодействия; – организация подготовки и переподготовки персонала подведомственных дежурно-диспетчерских служб экстренных оперативных служб; – участие в приемке выполненных работ по созданию Системы-112 на территории Томской области.

№ п/п	Субъект	Роль
7	Администрация Томской области	<ul style="list-style-type: none"> – организация разработки проектной документации по созданию Системы-112 на территории Томской области; – разработка методической документации по созданию и использованию Системы-112 на территории Томской области; – организация проведения работ по созданию Системы-112 на территории Томской области; – организация взаимодействия подведомственных дежурно-диспетчерских служб экстренных оперативных служб с операторским персоналом Системы-112 на территории Томской области; – организация и осуществление материально-технического обеспечения подведомственных дежурно-диспетчерских служб экстренных оперативных служб; – организация взаимодействия автоматизированных систем, используемых операторским персоналом подведомственных дежурно-диспетчерских служб экстренных оперативных служб, с Системой-112, а также модернизация соответствующих систем для обеспечения указанного взаимодействия; – организация и обеспечение опытной эксплуатации, государственных испытаний и эксплуатации Системы-112 на территории Томской области, в том числе определение предельной численности гражданского персонала (работников), обеспечивающего функционирование Системы-112 на территории Томской области; – представление в МЧС России информации для формирования и ведения реестра Систем-112 субъектов Российской Федерации в составе и по форме, которые устанавливаются этим Министерством; – организация подготовки и переподготовки персонала, обеспечивающего функционирование Системы-112 на территории Томской области; – планирование и осуществление развития Системы-112 на территории Томской области.

№ п/п	Субъект	Роль
8	Органы местного самоуправления муниципальных образований Томской области	<ul style="list-style-type: none"> – разработка методической документации по созданию и использованию Системы-112 на территории муниципального образования Томской области; – организация проведения работ по созданию Системы-112 на территории Томской области; – организация взаимодействия операторского персонала Системы-112 с подведомственными дежурно-диспетчерскими службами экстренных оперативных служб, едиными дежурно-диспетчерскими службами муниципальных образований; – организация и осуществление материально-техническое обеспечения подведомственных дежурно-диспетчерских служб экстренных оперативных служб; – организация взаимодействия автоматизированных систем, используемых операторским персоналом подведомственных дежурно-диспетчерских служб экстренных оперативных служб, с Системой-112, а также модернизация соответствующих систем для обеспечения такого взаимодействия; – участие в опытной эксплуатации, государственных испытаниях и эксплуатации Системы-112, в том числе определение предельной численность гражданского персонала (работников), обеспечивающего функционирование Системы-112 на территории муниципального образования Томской области; – организация подготовки и переподготовки персонала, обеспечивающего функционирование Системы-112 на территории муниципального образования томской области; – участие в планировании развития Системы-112 на территории Томской области и осуществление ее развития.

2 ОБЩЕЕ ОПИСАНИЕ СИСТЕМЫ-112

2.1 Описание системы в целом

Система-112 Томской области должна создаваться в границах субъекта Российской Федерации как территориально-распределенная автоматизированная информационно-управляющая система, включающая в себя два уровня иерархии:

- уровень административного центра Томской области (город Томск);
- уровень муниципального образования.

На уровне административного центра Томской области компонентами Системы-112 должен оснащаться региональный центр обработки вызовов Системы-112 (РЦОВ-112), а так же резервный региональный центр обработки вызовов Системы-112, выступающий в роли центра обучения.

На уровне административного центра должен быть развернут единый центр обработки данных (ЦОД), обеспечивающий взаимодействие компонент Системы-112.

На муниципальном уровне на базе муниципальных ЕДДС должны быть созданы муниципальные ЦОВ-112 (МЦОВ-112). Так же компонентами Системы-112 должны быть оснащены дежурно-диспетчерские подразделения экстренных оперативных служб (Далее ДДС):

- единая дежурно-диспетчерская служба (на базе администраций муниципальных образований);
- служба реагирования в чрезвычайных ситуациях (на базе ФКУ ЦУКС ГУ МЧС России по Томской области);
- противопожарная служба (на базе подразделений ФПС, ППС ТО);
- служба полиции (на базе УВД ТО);
- служба скорой медицинской помощи (на базе СМП);
- аварийная служба газовой сети (на базе ТОГ);
- служба «Антитеррор».

На рисунке 1 представлена схема развертывания Системы-112 Томской области.

Схема развертывания Системы-112 в Томской области предполагает развертывание резервируемого центра обработки вызовов в административном центре (город Томск) и дополнительных ЦОВ в муниципальных образованиях Томской области. База для развертывания РЦОВ и ЦОВ в муниципальных образованиях определяется на этапе технического проектирования. Данная схема развертывания наиболее актуальна для

развертывания на территории Томской области в связи с тем, что на территории Томской области рассредоточены населенные пункты и существуют проблемы с организацией линий передачи данных между ЕДДС, ДДС экстренных оперативных служб муниципальных образований и ЦОД.

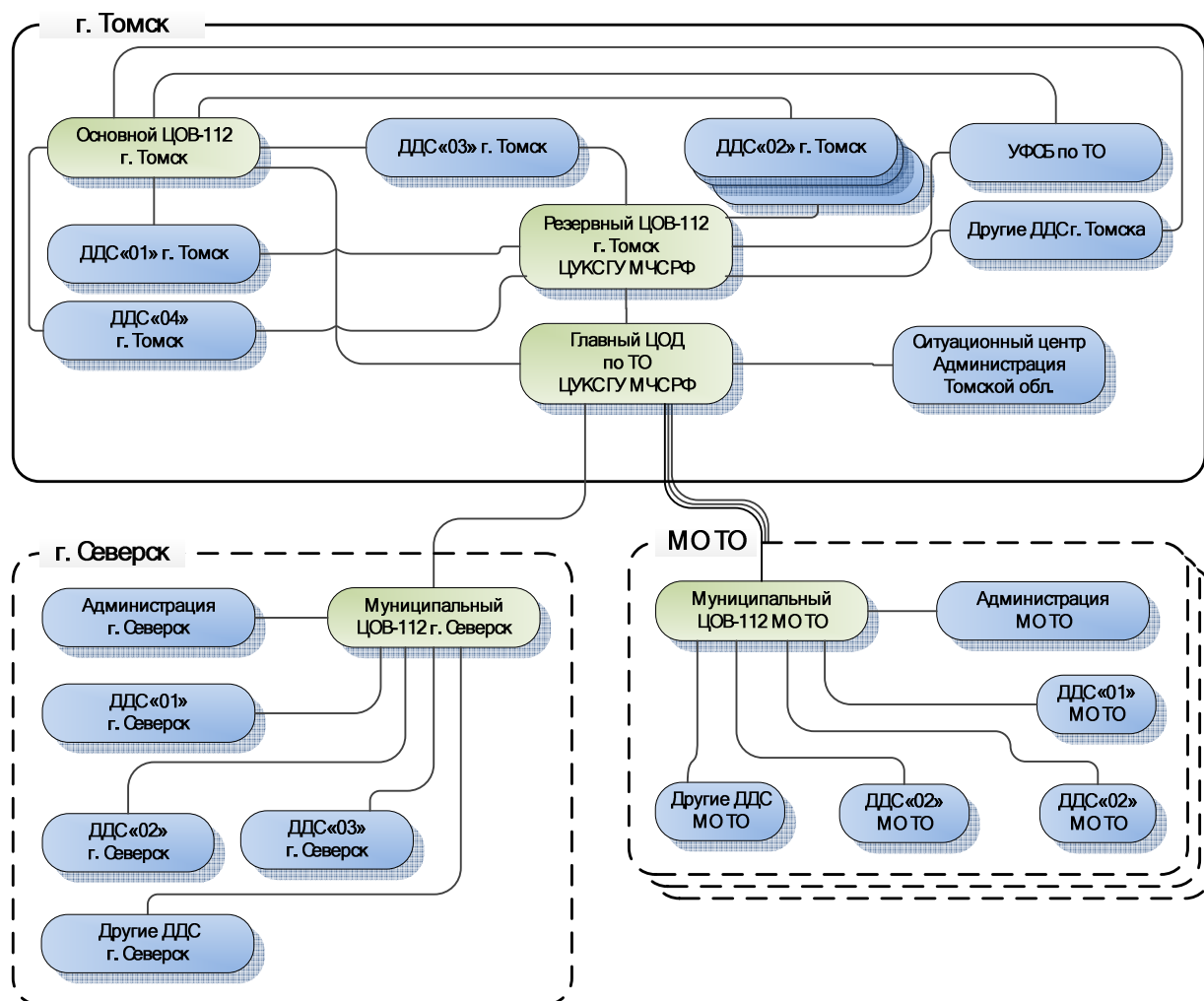


Рисунок 1. Схема развертывания Системы-112 в Томской области

Обработка обращений граждан происходит в том МЦОВ, который может обслуживать одно или несколько муниципальных образований.

В случае отказа АПК одного из МЦОВ, обращения в автоматическом режиме перенаправляются на обработку в ЦОВ административного центра Томской области (г. Томск), либо в близлежащий МЦОВ (определяется на этапе внедрения Системы-112 на стадии разработки технического задания). В случае отказа АПК ЦОВ административного центра Томской области (г. Томск) обращения в автоматическом режиме перенаправляются на обработку в резервный ЦОВ. Таким образом, осуществляется принцип географического резервирования ЦОВ.

На базе резервного ЦОВ административного центра предусматривается создание Центра обучения (ЦО) для проведения обучения работе с Системой-112 эксплуатационного и обслуживающего персонала.

Для обеспечения единства данных Системы-112 в Томской области и для обеспечения возможности географического резервирования ЦОВ, вся обработка данных Системы-112 должна происходить в едином ЦОД. Для выполнения данного требования необходимо обеспечить наличие постоянных линий передачи данных между всеми компонентами Системы-112 и ЦОД.

Принцип работы Системы-112 Томской области должен осуществляться по следующему алгоритму:

- Обращение о происшествии приходит в МЦОВ, где происходит создание карточки обращения и запись разговора. Карточка обращения создается непосредственно в ЦОД, записанный разговор хранится на локальных вычислительных мощностях ЦОВ;
- На основании карточки обращения происходит создание карточки происшествия с одновременной классификацией происшествия. Карточка происшествия создается непосредственно в ЦОД;
- На основании классифицированной карточки происшествия определяется перечень экстренных оперативных служб, которые необходимо привлечь для устранения происшествия. Определение перечня оперативных служб осуществляется в ЦОД (на основании решения МКЧС и КЧС Муниципального образования);
- На основании картографической информации (по зонам ответственности ДДС и их типам) в ЦОД определяется какие именно ДДС должны быть привлечены для реагирования на ЧС;
- В ЦОД проверяется доступность определенных выше ДДС (линии связи находятся в рабочем состоянии, СПО отвечает на запросы). Всем доступным ДДС передается карточка происшествия. При недоступности каких-либо ДДС (линии связи находятся в нерабочем состоянии, СПО не отвечает на запросы) выбираются ближайшие доступные ДДС того же типа и им также высылается карточка происшествия. Предусматривается возможность передачи карточки происшествия в ДДС в ручном режиме по телефону.
- В ДДС ставятся отметки о ходе реагирования на происшествие и данная информация передается непосредственно в ЦОД, где агрегируется в карточку происшествия;
- При необходимости прослушивания телефонного разговора в ДДС и/или в других компонентах Системы-112, запрос на прослушивание отправляется через ЦОД в тот ЦОВ, где было зарегистрировано обращение, а файл с записанным обращением передается по обратному маршруту.

В соответствии с Положением о системе обеспечения вызова экстренных оперативных служб по единому номеру «112» при создании Системы-112 Томской области учтена предлагаемая структура системы. Система-112 Томской области включает в себя следующие функциональные подсистемы:

- телекоммуникационная;
- информационно-коммуникационная;
- консультативного обслуживания населения;
- геоинформационная;
- мониторинга;
- обеспечения информационной безопасности.

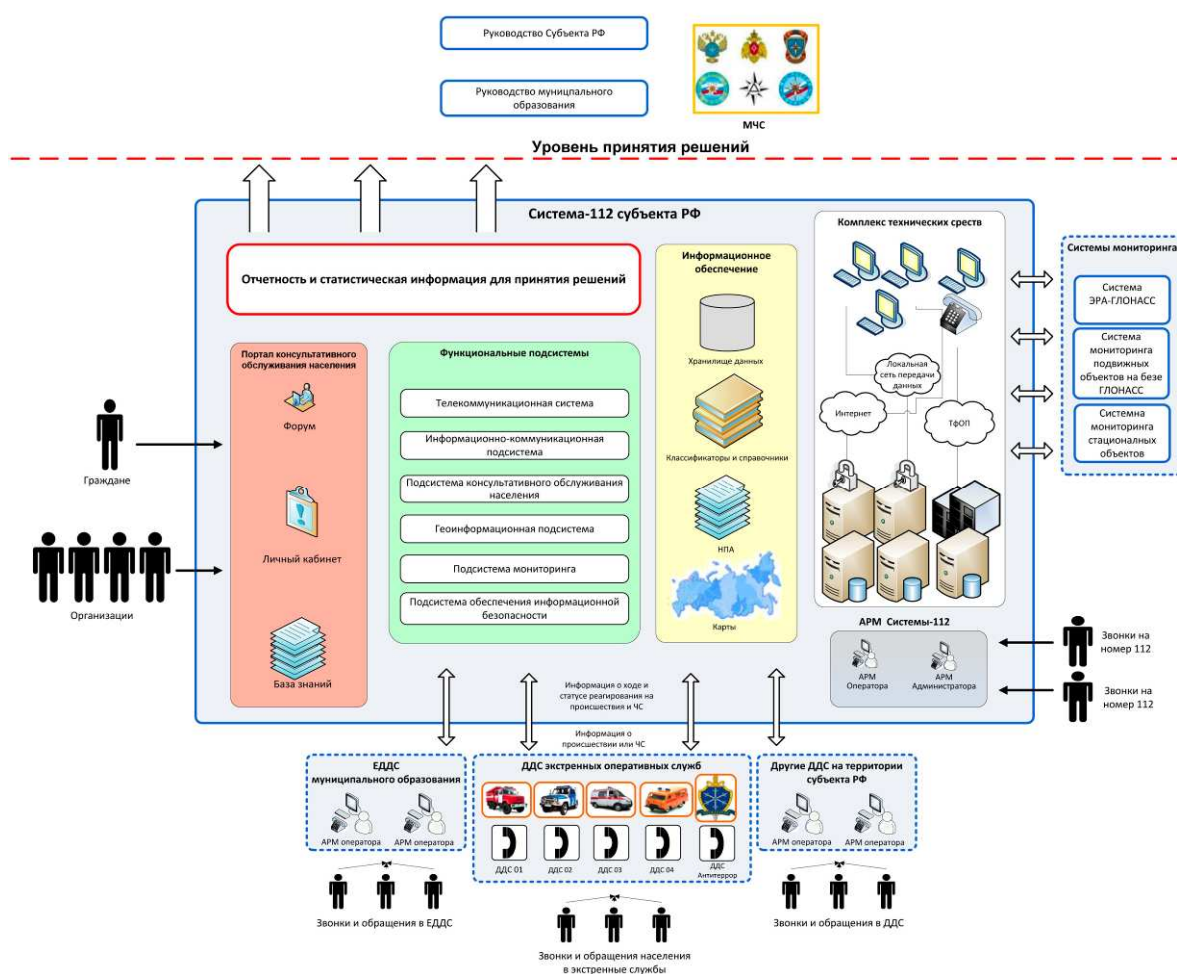


Рисунок 2. Архитектурная схема Системы-112

2.2 Описание функций, выполняемых системой

2.2.1 Описание функций телекоммуникационной подсистемы

Телекоммуникационная подсистема предназначена для обеспечения прохождения вызовов (сообщений о происшествиях), включая телефонные вызовы, короткие текстовые

сообщения (SMS) и факсимильные сообщения, от пользователей (абонентов) сетей фиксированной или подвижной связи в Систему-112, а также от Системы-112 в соответствующие ДДС.

Технологические решения для Телекоммуникационной подсистемы в рамках настоящей концепции не разрабатываются. Технологические решения разрабатываются на этапе технического проектирования.

2.2.2 Описание функций информационно-коммуникационной подсистемы

Информационно-коммуникационная подсистема предназначена для обеспечения хранения и актуализации баз данных, обработки информации о полученных вызовах (сообщениях о происшествиях) и возможности получения информации о происшествии из архива в оперативном режиме, а также поддержки принятия решений по экстренному реагированию на принятые вызовы и планированию мер реагирования.

Информационно-коммуникационная подсистема должна включать в себя следующие функциональные блоки:

- ФБ взаимодействия с телефонией предназначен для обеспечения интеграции автоматической телефонной станции (АТС), входящей в состав телекоммуникационной подсистемы, в Систему-112.
- ФБ управления обращениями и происшествиями предназначен для обеспечения обработки информации о полученных обращениях (вызовах), регистрации происшествий, получения оператором в оперативном режиме информации о происшествиях.
- ФБ взаимодействия со смежными системами предназначен для осуществления взаимосвязи с существующими и разрабатываемыми автоматизированными информационными системами экстренных оперативных служб.
- ФБ взаимодействия с внешними системами предназначен для предоставления оперативной информации по происшествиям на уровень ЦУКС ГУ МЧС России по субъекту РФ (АИУС РСЧС) и для руководства администраций муниципальных образований субъекта РФ и входящих в их состав населенных пунктов, в соответствии с их территориальной принадлежностью.
- ФБ аналитики и статистики предназначен для сбора, обработки и представления информации о работе Системы-112 в различной форме и в различных разрезах.
- ФБ ведения оперативной базы знаний предназначен для хранения, наполнения и редактирования базы знаний о типовых ситуациях, методах реагирования, используемой в ФБ поддержки принятия решений.
- ФБ поддержки принятия решений предназначен для хранения, наполнения и редактирования данных, обеспечивающих пользователям Системы-112

информационной поддержки в процессе обработки обращений абонентов Системы-112.

- ФБ ведения единой нормативно-справочной информации предназначен для ведения общероссийских, региональных и ведомственных классификаторов и справочников, а также для связи с подсистемой ЕСКК АИУС РС ЧС для получения из нее основных справочников и классификаторов.

2.2.3 Описание функций подсистемы консультативного обслуживания населения

Подсистема консультативного обслуживания населения предназначена для оказания информационно-справочной помощи лицам, обратившимся по номеру «112».

Подсистема консультативного обслуживания населения должна включать в себя следующие функциональные блоки:

- ФБ отображения информации на Интернет-портале, который предназначен для обеспечения доступа заинтересованных лиц к предоставляемым Интернет-порталом сервисам, опубликованным материалам, форуму, опросам и т.д.
- ФБ ведения консультационной базы знаний, который предназначен для хранения и структурирования топиков, предназначенных для консультационного информирования населения по вопросам, связанным с возникновением экстренных ситуаций и способам их решений.
- ФБ управления наполнением Интернет-портала, который предназначен для управления структурой разделов Интернет-портала, подготовки к публикации и размещения на страницах Интернет-портала различного рода сведений.
- ФБ управления форумами, который предназначен для организации тематических форумов.

2.2.4 Описание функций геоинформационной подсистемы

Геоинформационная подсистема предназначена для отображения на основе электронных карт природно-географических, социально-демографических, экономических и других характеристик территории, местонахождения лица, обратившегося по номеру «112», и (или) абонентского устройства, с которого осуществлен вызов (сообщение о происшествии), места происшествия, а также местонахождения транспортных средств экстренных оперативных служб, привлеченных к реагированию на происшествие.

Геоинформационная подсистема должна включать в себя следующие функциональные блоки:

- ФБ отображения картографической информации, который предназначен для отображения карт, объектов на картах и информации по ним.
- ФБ поиска картографической информации предназначен для поиска объектов по различным атрибутам.
- ФБ мониторинга транспортных средств предназначен для отслеживания на карте транспортных средств, ближайших к ним объектов и прокладки маршрутов между заданными объектами.

2.2.5 Описание функций подсистемы мониторинга

Подсистема мониторинга предназначена для сбора и обработки информации и сигналов, поступающих от датчиков, установленных на контролируемых стационарных и подвижных объектах.

Подсистема мониторинга должна включать в себя следующие функциональные блоки:

- ФБ сопряжения с системой ЭРА-ГЛОНАСС, который предназначен для получения и регистрации ПНД о ДТП, передачи в систему «ЭРА-ГЛОНАСС» информации о ходе реагирования на происшествие.
- ФБ сопряжения с системами мониторинга мобильных объектов на базе ГЛОНАСС/GPS предназначен для получения и регистрации данных о текущем местоположении ТС, а также данных, необходимых для актуализации справочников ЕСКК.
- ФБ сопряжения с системами мониторинга стационарных объектов, который предназначен для сбора и обработки информации, поступающей с систем мониторинга стационарных объектов.
- ФБ мониторинга событий Системы-112 предназначен для мониторинга сообщений, поступивших на электронную почту, факс или через SMS.

2.2.6 Описание функций подсистемы обеспечения информационной безопасности

Подсистема обеспечения информационной безопасности предназначена для защиты информации от несанкционированного доступа, вредоносных кодов (вирусов), а также защиты средств её обработки в Системе-112 Томской области.

3 ОЖИДАЕМЫЕ РЕЗУЛЬТАТЫ И ЭФФЕКТИВНОСТЬ РЕАЛИЗАЦИИ ВЫБРАННОГО ВАРИАНТА КОНЦЕПЦИИ СИСТЕМЫ-112

В соответствии с положениями Концепции федеральной целевой программы «Создание системы обеспечения вызова экстренных оперативных служб по единому номеру «112» в Российской Федерации на 2012-2017 годы», утвержденной распоряжением Правительства РФ от № 716-р 4 мая 2012 г., для оперативного оказания помощи при чрезвычайных происшествиях в 10% случаев требуется привлечение более чем одной службы.

Высокий уровень смертности и получения различного рода увечий от происшествий и чрезвычайных ситуаций показывает недостаточный уровень организации взаимодействия при привлечении нескольких экстренных оперативных служб, начиная с момента поступления сообщения о происшествии.

Одним из важнейших показателей эффективности реагирования экстренных оперативных служб является время их реагирования на происшествие. Его сокращение непосредственно влияет на последствия происшествий и чрезвычайных ситуаций.

Создание Системы-112 Томской области позволит достигнуть следующих социальных и экономических результатов:

- повышение уровня защищенности населения при происшествиях и чрезвычайных ситуациях;
- обеспечение гарантированного и оперативного реагирования экстренных оперативных служб на обращение населения при происшествиях и чрезвычайных ситуациях;
- сокращение времени реагирования экстренных оперативных служб на вызовы населения.

Таким образом, результатом создания Системы-112 является прямое позитивное воздействие на социальную и демографическую ситуацию Томской области, а также на параметры ее экономического развития.

Целевые показатели эффективности создания Системы-112 Томской области приведены в приложении 1.

4 ОРИЕНТИРОВОЧНЫЕ СРОКИ И ЭТАПЫ РЕАЛИЗАЦИИ КОНЦЕПЦИИ

Для создания и развертывания Системы-112 на территории Томской области, для обеспечения условий ее функционирования и возможности эффективного использования, должны быть реализованы этапы, перечисленные в таблице 2.

Таблица 2. Этапы создания Системы-112 на территории Томской области

Этап	Состав и содержание работ этапа	Сроки выполнения работ
1	Обследование объектов автоматизации на предмет уточнения организационно-штатной структуры, оснащенности вычислительными мощностями и каналами связи, состояния обеспечивающих инженерных компонент, наличия и степени задействования автоматизированных систем. Выбор общей архитектуры создания Системы-112 Томской области.	I квартал 2012г.
2	Разработка технического задания на внедрение Системы-112 (уточнение типового ТЗ в части описания объекта автоматизации и требований к архитектуре Системы-112, к программному, техническому, организационному и методическому обеспечению, к составу и содержанию работ по созданию Системы и вводу ее в эксплуатацию).	II квартал 2012г.
3	Разработка технического проекта на внедрение Системы-112 (уточнение положений типового ТП).	III квартал 2013г.
4	Разработка рабочего проекта создания Системы-112 Томской области.	I квартал 2014г.
5	Закупка оборудования и программных продуктов.	2014г.
6	Подготовка объектов автоматизации к вводу Системы-112 в действие.	2014г.
7	Обучение эксплуатирующего и обслуживающего персонала Системы-112 работе с ней.	2014 – 2015г.
8	Развертывание компонент Системы-112 на объектах автоматизации.	2015 – 2016г.
9	Проведение предварительных испытаний и ввод Системы-112 в опытную эксплуатацию.	2016г.
10	Доработка материалов технорабочего проекта по результатам опытной эксплуатации.	2016г.
11	Доработка компонент Системы-112.	2016г.

Этап	Состав и содержание работ этапа	Сроки выполнения работ
12	Проведение итоговых испытаний Системы-112 и ее ввод в промышленную эксплуатацию.	IV квартал 2016г.

Приложение N 1
к Концепции системы вызова
экстренных оперативных служб
по единому номеру «112»
на территории Томской области

**ЦЕЛЕВЫЕ ПОКАЗАТЕЛИ ЭФФЕКТИВНОСТИ РЕАЛИЗАЦИИ КОНЦЕПЦИИ СИСТЕМЫ ВЫЗОВА ЭКСТРЕННЫХ
ОПЕРАТИВНЫХ СЛУЖБ ПО ЕДИНОМУ НОМЕРУ «112» НА ТЕРРИТОРИИ ТОМСКОЙ ОБЛАСТИ**

	Единица измерения	Базовые данные 2010 года	2012 год	2013 год	2014 год	2015 год	2016 год	2017 год
Численность населения, пользующегося системой 112	тыс. чел.	-	-	450	570	650	790	900