



КОМИТЕТ ПО ОХРАНЕ ОБЪЕКТОВ КУЛЬТУРНОГО НАСЛЕДИЯ ТОМСКОЙ ОБЛАСТИ

ПРИКАЗ

от 28.08.2018

№ 0194/01-07

Об утверждении предмета охраны объекта культурного наследия регионального значения «Электростанция (котельная)», 1908 г., входящего в состав объекта культурного наследия регионального значения «Томская Окружная Психиатрическая лечебница», 1901–1915 гг. (г. Томск)

Руководствуясь Федеральным законом от 25.06.2002 № 73-ФЗ «Об объектах культурного наследия (памятниках истории и культуры) народов Российской Федерации»; Законом Томской области от 06.09.2016 № 98-ОЗ «Об объектах культурного наследия (памятниках истории и культуры) Томской области»; приказом Министерства культуры Российской Федерации от 13.01.2016 № 28 «Об утверждении Порядка определения предмета охраны объекта культурного наследия, включенного в единый государственный реестр объектов культурного наследия (памятников истории и культуры) народов Российской Федерации в соответствии со статьей 64 Федерального закона от 25 июня 2002 г. № 73-ФЗ «Об объектах культурного наследия (памятниках истории и культуры) народов Российской Федерации»; подпунктом г) пункта 8) части 9 главы 2 Положения о Комитете по охране объектов культурного наследия Томской области, утвержденного постановлением Губернатора Томской области от 29.04.2016 № 37,

ПРИКАЗЫВАЮ:

1. Утвердить предмет охраны объекта культурного наследия регионального значения «Электростанция (котельная)», 1908 г., входящего в состав объекта культурного наследия регионального значения – ансамбля «Томская Окружная Психиатрическая лечебница», 1901–1915 гг., и расположенного по адресу (местонахождение): Томская область, г. Томск, Алеутская улица, 4, строение 7, согласно приложению к настоящему приказу.
2. Контроль за исполнением настоящего приказа возложить на председателя Комитета по охране объектов культурного наследия Томской области.

Председатель комитета

Е.В. Перетягина

Предмет охраны объекта культурного наследия регионального значения
«Электростанция (котельная)», 1908 г., входящего в состав объекта культурного наследия
регионального значения «Томская Окружная Психиатрическая лечебница» (г. Томск)

1. Градостроительные характеристики здания:

1.1 Расположение здания на территории архитектурного ансамбля «Томской Окружной Психиатрической лечебницы» и его принадлежность к комплексной застройке ансамбля. Местоположение здания на основной композиционной оси ансамбля, в южной части центрального ядра комплекса.

1.2 Композиционная значимость (по местоположению, архитектуре и функциональному использованию) – второстепенное здание в структуре ансамбля хозяйственное назначение (котельная).

1.3 Габариты здания на дату строительства 1908 г. и его первоначальный силуэт. Композиционный акцент – дымовая труба.

1.4 Секторы и направления видовых раскрытий здания при его восприятии с территории больницы и круговой обзор объекта.

2. Объемно-пространственная композиция здания на дату строительства 1908 г. Симметричное одноэтажное каменное здание с более высокой центральной частью. Форма плана Т-образная, к югу от здания расположена отдельно стоящая дымовая труба. Высотные отметки здания по уровню карниза сохранившейся части здания и кирпичной дымовой трубы. Первоначальные высотные отметки центральной части здания и дворового объема.

3. Первоначальная конфигурация (форма) крыши, материал и характер кровельного покрытия (листовой металл с окраской), высотные отметки по конькам крыши всех частей здания.

4. Композиция и архитектурно-художественное оформление фасадов здания на дату строительства 1908 г., выполненное в стиле эклектика («кирпичный стиль»):

4.1. Главный (северный) фасад симметричный, решен в 9 осей проемов, центральная ось акцентирована ризалитом. Боковой (восточный) фасад – в 5 осей проемов (торец основного объема – в 2 оси окон, дворовый объем – в 3 оси проемов). Первоначальная композиция бокового (западного) фасада включая сохранившийся торец основного объема в 2 оси окон. Первоначальная композиция южного (дворового) фасада.

4.2. Местоположение и габариты входов: основные – крупные лучковые проемы для двухстворчатых дверей с остекленной фрамугой, расположенные по 3 и 7 осям главного (северного) фасада. Служебные входы – проемы лучковые, расположены на западном и восточном фасадах дворового объема.

4.3. Местоположение, габариты и форма оконных проемов – крупные лучковые. Окна центральной части узкие вытянутые по высоте, центральное окно (по оси ризалита) более крупное.

4.4. Декоративное оформление фасадов здания (с применением фигурного кирпича): профильный карниз с «сухариками», широкий фриз со ступенчатым «сухариками» (в простенках между пилястрами), декор перемычек проемов (тонкий валик верхнего края перемычки, клинчатый замковый камень). Все виды пилястр (простые с профильным карнизом, на углах – с фигурной раскреповкой верхней части и декором в виде «стекающих» ступенчато-висячих кирпичных элементов). Выступающий массивный цоколь, оформленный ступенчатым поясом из фигурного кирпича.

4.5. Кирпичная дымовая труба из лекального красного кирпича ее местоположение (к югу от здания), габаритные размеры, форма (круглая в плане и сужающаяся кверху) и декоративное оформление (выступающий цоколь с профильным поясом, два профильных кольцевых пояса в верхней части и венчающий пояс из фигурной кладки с «сухариками»).

5. **Материал и характер обработки фасадных поверхностей** здания и дымовой трубы на дату строительства 1908 г. Лицевая кирпичная кладка стен с элементами декора из фигурного кирпича без отделки.

6. **Колористическое решение фасадов здания** и дымовой трубы на дату строительства 1908 г., основанное на материалах историко-архивных и библиографических изысканий и материалах натурных исследований.

7. **Первоначальный вид столярных оконных и дверных заполнений** их материал, конструкция, форма, рисунок переплета оконных рам и дверных фрамуг. Окна деревянные с мелкой расстекловкой в виде решетки из квадратных ячеек. Скобяная фурнитура (ручки, шпингалеты). Первоначальный вид наружных дверей (в т.ч. с остекленной фрамугой). Внутренние двери – деревянные дощатые на шпонках.

8. **Пространственно-планировочная структура интерьеров** здания в габаритах капитальных несущих конструкций стен и перекрытий на дату строительства 1908 г., включая первоначальные габариты и форму дверных проемов (лучковые) всех помещений здания. Планировочная структура здания – анфиладная. Местоположение крупного арочного проема по внутренней стене дворового объема.

9. **Конструктивные элементы** здания на дату строительства 1908 г. Фундаменты – ленточные бутовые, стены – кирпичные. Кованные металлические связи в конструкции стен. Конструктивные элементы дымовой трубы.

Приложение утверждено приказом
Комитета по охране объектов
культурного наследия Томской области
от 28.08.2018 № 0184/01-07

**Фотографические изображения предмета охраны объекта культурного наследия
регионального значения «Электростанция (котельная)», 1908 г.,
входящего в состав объекта культурного наследия регионального значения
«Томская Окружная Психиатрическая лечебница», 1901-1915 гг., расположенного
по адресу: Томская область, г. Томск, Алеутская (улица), 4 строение 7**

Автор снимков: начальник отдела научного учета ОКН (памятников истории и культуры)
ОГАУК «Центр по охране памятников» Яблонская М.А., дата съемки: 15.07.2015 г.



Видовая точка № 1.
Общий вид здания с северо-западной стороны.



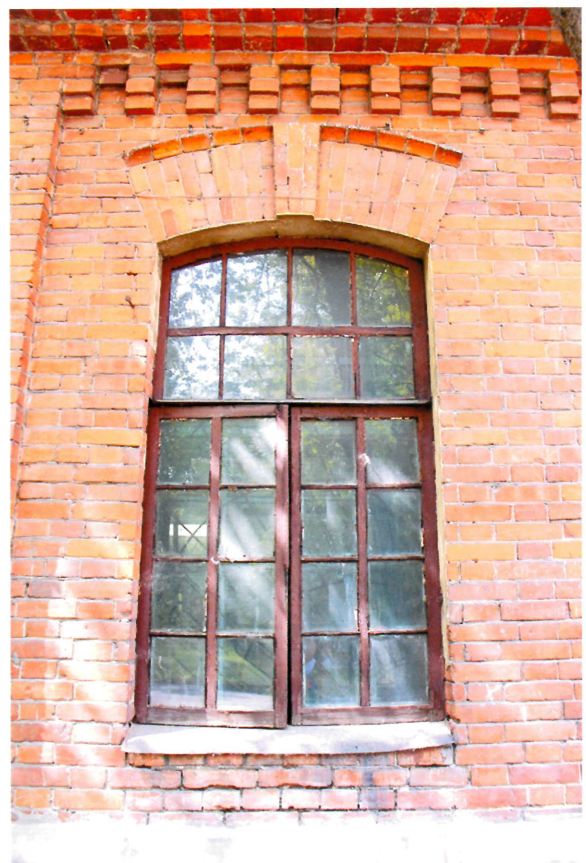
Видовая точка № 2.
Общий вид здания с юго-восточной стороны.



Видовая точка № 3.
Западный фасад здания. Вид с дворовой территории ансамбля больницы.



Видовая точка № 4.
Фрагмент угловой пилястры.



Видовая точка № 5.
Фрагмент восточного фасада. Окно.



Видовая точка № 6.
Фрагмент интерьера здания.



Видовая точка № 7.
Внутренняя дверь.



Видовая точка № 8.
Дверной проем с лучковой перемычкой.



Видовая точка № 9.
Кирпичная труба котельной.



Видовая точка № 10.
Декор верхней части трубы.



Видовая точка № 11.
Кирпичная труба котельной.
База.